



# VÝROČNÍ ZPRÁVA 2025

**DĚTSKÉ KRIZOVÉ CENTRUM**



„ŠŤASTNOU BUDOUCNOST MOHOU TVOŘIT  
JEN ŠŤASTNÉ DĚTI.“

**MOTTO DKC**



# ÚVODNÍ SLOVO ŘEDITELKY

Vážení,

s nadcházejícím jarem vás již po 26. vítám na úvodní stránce a zvu vás k pročení výroční zprávy **Dětského krizového centra** představující naši činnost v roce 2025.

Čas plyne a naše organizace se potřebuje rozvíjet a hledat nové cesty. I proto se s vámi loučím coby ředitelka a předávám pomyslnou štafetu mé nástupkyni, **Mgr. Veronice Andrtové**, která se do čela DKC postavila od 1. 1. 2026. Zároveň doplňuji, že moje profesní dráha bude s Dětským krizovým centrem i nadále spjata a dál v organizaci působím jako klinická psychologka i ve vrcholném managementu.

PhDr. Zora Dušková

Vážení,

v lednu 2026 jsem přijala roli ředitelky **Dětského krizového centra**, což pro mě představuje významnou profesní i osobní změnu. Do nové pozice jsem vstupovala s respektem a vědomím odpovědnosti, kterou tato role nese.

Přijetí této funkce pro mě znamená také závazek – být oporou týmu, podporovat jeho rozvoj, posilovat profesionalitu organizace a přispívat k tomu, aby Dětské krizové centrum i nadále rostlo a naplňovalo své jedinečné poslání.

Ráda bych zároveň vyjádřila upřímné poděkování **PhDr. Zorě Duškové** za její dlouholeté vedení, nasazení a energii, kterou do organizace vkládala. Její práce zásadně ovlivnila to, kde dnes jsme – kvalitu služeb, stabilitu týmu i celkovou kulturu organizace. Děkuji jí za podporu, otevřenost a ochotu předat zkušenosti, které mi velmi pomohly při převzetí nové role.

Od roku 2026 nás obě budete potkávat v nových rolích ředitelky a zástupkyně ředitelky. Do těchto funkcí vstupujeme se společným cílem: aby **Dětské krizové centrum** nadále poskytovalo vysoce profesionální služby a zůstalo respektovanou institucí v oblasti ochrany dětských práv.

**DĚKUJEME VŠEM PRACOVNÍKŮM DĚTSKÉHO KRIZOVÉHO CENTRA ZA JEJICH PROFESIONÁLNÍ PRÁCI, ERUDOVANOST, ÚSILÍ VKLÁDANÉ DO DALŠÍHO VZDĚLÁVÁNÍ, ZA HLUBOKÝ ZÁJEM A OSOBNÍ SÍLU,**

**STATEČNOST A LIDSKOST PŘI KAŽDODENNÍM POSKYTOVÁNÍ ODBORNÉ POMOCI TÝRANÝM A OHROŽENÝM DĚTEM.**

**DĚKUJEME NAŠIM PARTNERŮM, KTEŘÍ NÁM POMÁHAJÍ DRŽET VYSOKÝ STANDARD NAŠICH SLUŽEB A POSILOVAT JEJICH KAPACITY.** Děkujeme institucím, nadacím a nadačním fondům, právnickým i fyzickým osobám. Děkujeme za všechny finanční příspěvky a dary, poskytnuté služby a materiál, zájem o naše pracoviště i morální podporu naší činnosti.

Děkuji vám všem, kterým není osud dětí lhostejný, kdo si v sobě nesete dostatek citu a vnímavosti k osudům ohrožených dětí a kdo máte odvahu pomáhat druhým.

Za Dětské krizové centrum, dne 27. 4. 2026

Mgr. Veronika Andrtová, ředitelka





# OBSAH

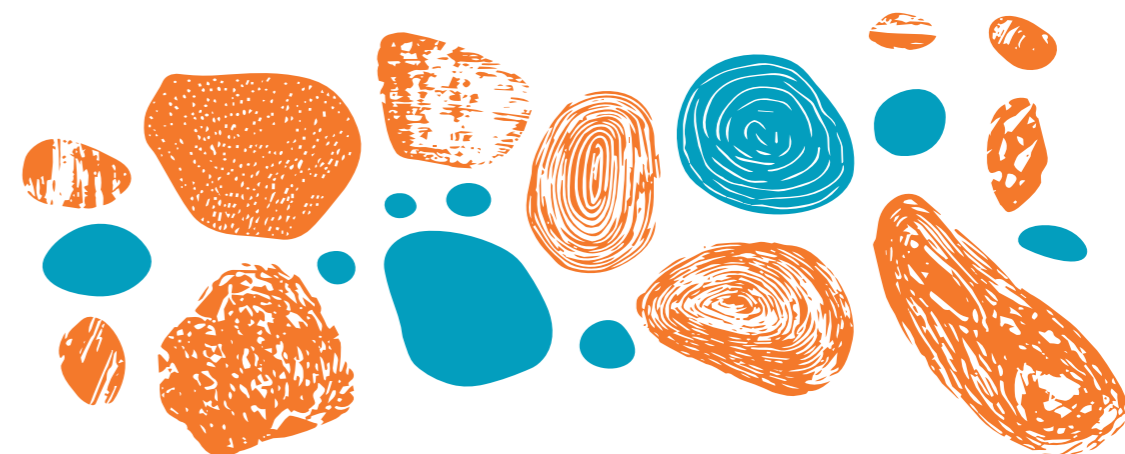
<b>Oddíl 1</b>	<b>ZÁKLADNÍ INFORMACE O DĚTSKÉM KRIZOVÉM CENTRU</b>	08
	I. Poslání Dětského krizového centra	09
	II. Cílová skupina	10
	III. Výchozí principy našich služeb	12
	IV. Dílčí činnosti poskytované uživatelům služeb	13
	V. Struktura a sekce Dětského krizového centra	17
<b>Oddíl 2</b>	<b>33 LET DĚTSKÉHO KRIZOVÉHO CENTRA 1992–2025</b>	18
<b>Oddíl 3</b>	<b>SLUŽBY DĚTSKÉHO KRIZOVÉHO CENTRA V ROCE 2025</b>	22
	I. Registrované sociální služby	23
	II. Sociálně-právní ochrana dětí	41
	III. Odborná pomoc nezletilým obětem trestných činů	43
	IV. Zdravotnická sekce – klinická psychologie	44
	V. Právní poradna	45
	VI. Ohrožení dětí v kyberprostoru – projekt Safer Internet Centrum	46
<b>Oddíl 4</b>	<b>PREVENCE, OSVĚTA, ODBORNÉ MATERIÁLY</b>	47
<b>Oddíl 5</b>	<b>ODBORNÁ ČINNOST DĚTSKÉHO KRIZOVÉHO CENTRA</b>	62
<b>Oddíl 6</b>	<b>FINANCOVÁNÍ ČINNOSTI, VÝZNAMNÉ PROJEKTY, AUDIT</b>	64

# ODDÍL 1 ZÁKLADNÍ INFORMACE O DĚTSKÉM KRIZOVÉM CENTRU

## I. POSLÁNÍ DĚTSKÉHO KRIZOVÉHO CENTRA

**DĚTSKÉ KRIZOVÉ CENTRUM** (dále DKC) působí od roku 1992 jako nestátní nezisková organizace humanitárního zaměření specializovaná zejména na odbornou pomoc **DĚTEM TÝRANÝM, SEXUÁLNĚ ZNEUŽÍVANÝM ČI ZANEDBÁVANÝM** (syndrom CAN = Child Abuse and Neglect), dále dětem ohroženým na zdravém vývoji rizikovými faktory v prostředí, dětem v závažných životních situacích, dětem traumatizovaným, ohroženým v kyberprostoru a nezletilým obětem trestných činů. Uživateli služeb jsou přímo ohrožené děti i celé jejich rodiny.

- Dětské krizové centrum naplňuje principy **ÚMLUVY O PRÁVECH DÍTĚTE**.
- Působnost Dětského krizového centra je **CELOREPUBLIKOVÁ**.
- Služby Dětského krizového centra jsou uživatelům poskytovány **BEZPLATNĚ**.
- **PRVOTNÍM CÍLEM DKC JE ZAJIŠTĚNÍ BEZPEČÍ, OCHRANA PRÁV A OPRÁVNĚNÝCH ZÁJMŮ OHROŽENÝCH DĚTÍ, NAPLŇOVÁNÍ POTŘEB DĚTÍ**, úprava a stabilizace podmínek, v nichž dítě vyrůstá, eliminace rizikových faktorů v prostředí dítěte, a to prostřednictvím přímé odborné práce s dítětem i přímé práce s rodinným či jiným sociálním systémem dítěte.
- **DĚTSKÉ KRIZOVÉ CENTRUM** si i po 33 letech zachovává svoji jedinečnost mezi odbornými pracovišti v celé České republice, a to zejména důrazem na práva dětí, obrovskou každodenní zkušeností při řešení případů ohrožení dětí a svojí interdisciplinarnitou.



## II. CÍLOVÁ SKUPINA

Cílovou skupinu představují zejména **DĚTI VE VĚKU 0–18 I RANĚ DOSPĚLÉ OSOBY** zasažené fyzickým a psychickým týráním, sexuální zneužíváním, či traumatizované nebo vyrůstající v prostředí s rizikovými faktory, které ohrožují jejich zdravý vývoj. Uživateli služeb jsou také rodiče, prarodiče, pěstouni a další osoby pečující o dítě.

### SLUŽBY DĚTSKÉHO KRIZOVÉHO CENTRA JSOU URČENÉ PŘEDEVŠÍM:

#### DĚTEM

- fyzicky a psychicky týraným, sexuálně zneužívaným, zanedbávaným, deprivovaným, citově odmítaným (syndrom CAN)
- ohroženým na zdravém vývoji **ohrožujícími faktory v prostředí**; závislostmi rodičů, nestabilitou rodinného zázemí, závažným somatickým či psychickým onemocněním v rodině
- z rodin s výskytem **domácího násilí**
- v postavení **nezletilých obětí trestných činů**
- **ohroženým v kyberprostoru**; kybergrooming, kyberšikana, sexting, ohroženým na sociálních sítích
- zasaženým vyhocenou **předrozvodovou, rozvodovou a porozvodovou situací**
- vyrovnávajícím se se **ztrátou či úmrtím blízké osoby**, sebevraždou v rodině aj.
- v jiných **závažných životních situacích**; ohroženým na zdravém vývoji naléhavou krizí v rodině
- vystaveným **traumatizujícím zážitkům**, např. dítě jako svědek násilného trestného činu, dítě jako účastník dopravní nehody aj.
- **s psychickými poruchami** – s úzkostnými, neurotickými, depresivními symptomy; s úzkostnými poruchami a poruchami vznikajícími v důsledku psychické zátěže, stresu a traumatu
- **sebepoškozujícím se**, dětem se zvýšeným **sebevražedným rizikem**
- poutajícím negativní pozornost, **šikanovaným, ohroženým sociálním vyloučením, stigmatizací**
- z rodin, kde lze předpokládat snížené dovednosti či schopnosti rodičů při péči o dítě (např. z důvodu nízkého věku, handicapu, závislosti rodičů na alkoholu či jiných návykových látkách)

#### RODINÁM

- **zasaženým sociální patologií**
- **s výskytem interpersonálního násilí**
- **v krizových životních situacích**
- s vícečetnými rizikovými faktory
- s akutně vyhocenými výchovnými problémy, u nichž lze předpokládat, že jsou zvládnutelné prostřednictvím poradenství o výchově
- s předpokladem **snížených dovedností a/či schopností rodičů** při péči o dítě (např. z důvodu nízkého věku, handicapu, závislosti rodičů na alkoholu či jiných návykových látkách)





### III. VÝCHOZÍ PRINCIPY NAŠICH SLUŽEB

- **DŮRAZ NA OPRÁVNĚNÉ ZÁJMY A PRÁVA DĚTÍ**
- **RESPEKT K LIDSKÝM PRÁVŮM, SE ZVLÁŠTNÍM PŘIHLÉDNUTÍM K PRÁVŮM DĚTÍ**
- **NAPLŇOVÁNÍ ÚMLUVY O PRÁVECH DÍTĚTE**, zejm. respekt k jedinečnosti dítěte s jeho nezadatelnými, nezcizitelnými, nepromlčitelnými a nezrušitelnými právy a svobodami, svoboda volby, respektování práv a kompetencí klientů
- **ZAJIŠTĚNÍ BEZPEČÍ A OCHRANY DĚTÍ, OCHRANA DĚTÍ PŘED DALŠÍM ATAKOVÁNÍM** – spolupráce s rodinami, případně s OSPODy, soudy a/či PČR
- **INTERDISCIPLINARITA** – péče je založena na těsné spolupráci odborníků DKC – psychologů, klinických psychologů, sociálních pracovníků, krizových interventů, psychoterapeutů, právníků
- **KOMPLEXNOST** – péče poskytovaná dítěti i celé jeho rodině, případně dalším signifikantním osobám
- **MEZIOBOROVÁ SPOLUPRÁCE** – těsná spolupráce se zástupci státních institucí i nestátních organizací, hledání jednotného optimálního řešení, případové konference, odborné posudky
- **OBJEKTIVIZACE ODBORNÝCH ZÁVĚRŮ A VÝSTUPŮ** – týmová spolupráce, systém intervizí a supervizí, interdisciplinární přístup
- **DŮSTOJNOST** – předcházení negativnímu hodnocení, odtabuizování problematiky syn CAN, osvěta, edukace
- **INDIVIDUÁLNÍ PŘÍSTUP K UŽIVATELŮM SLUŽEB, VYHODNOCOVÁNÍ INDIVIDUÁLNÍCH POTŘEB**
- **PODPORA SMĚŘUJÍCÍ K AKTIVNÍMU A SAMOSTATNÉMU ŘEŠENÍ** vlastní situace a k využívání přirozených zdrojů v okolí klienta
- **DŮRAZ NA ETICKÉ PRINCIPY**
- **ZACÍLENÍ NA PREVENCI** – primární, sekundární i terciární.

### IV. DÍLČÍ ČINNOSTI POSKYTOVANÉ UŽIVATELŮM SLUŽEB

#### KRIZOVÁ POMOC

**KRIZOVÁ INTERVENCE:** okamžitá pomoc v urgentních krizových životních situacích; podpora a ochrana klienta po dobu vzniklé krize. Prvotním cílem krizové pomoci je zajištění ochrany ohrožených dětí před dalšími atakami fyzického, psychického i sexuálního násilí, ochrana dětí před potrestáním za odtajnění závažných skutečností a před manipulacemi k odvolání výpovědi. Zásadní je dále snižování rizika nežádoucích strategií a nežádoucích reakcí na krizovou situaci – agrese, suicidium, alkohol aj.

#### Formy poskytované krizové pomoci:

- ambulantní krizová pomoc
- distanční non-stop Linka důvěry: forma telefonická, krizový chat

#### DIAGNOSTIKA

**SPECIFICKÁ DIAGNOSTIKA:** maximálně šetrná metodika získávání stěžejních informací týkajících se konkrétního průběhu a okolností týrání a zneužívání dítěte; posouzení validity výpovědi dítěte. Úzká spolupráce s orgány činnými v trestním řízení (PČR, soudy, státní zastupitelství) a orgány sociálně-právní ochrany dětí. Citlivě vedenými vyšetřeními a psychologickými pohovory s dítětem snižujeme riziko sekundární traumatizace dítěte; validními informacemi zároveň přispíváme k nastolení kroků vedoucích k ochraně dítěte před dalšími atakami.

**STANDARDNÍ PSYCHODIAGNOSTIKA:** posouzení aktuálního psychického stavu dítěte, vývojové úrovně, zhodnocení intenzity, hloubky a šířky traumatizace dítěte a jejího dopadu na oblast emoční, osobnostní, vztahovou i na oblast chování a sebepojetí dítěte. Zmapování konkrétního dopadu traumatizace na dítě je důležitým krokem k nastavení individuálně cílené a potřebám konkrétního dítěte uzpůsobené následné pomoci, včetně psychoterapie.

**SOCIÁLNÍ DIAGNOSTIKA:** sociální diagnostika se v DKC zaměřuje zejména na osobní historii dítěte a rodičů, rodinnou anamnézu, školní a zdravotní oblast dítěte, na rozkrývání příčin sociálně patologického a neadekvátního zacházení s dítětem, identifikaci spouštěčů a faktorů, které v rodině sociálně patologické vzorce jednání udržují.

## TERAPIE

**SOCIOTERAPIE:** specifický druh odborné intervence v Dětském krizovém centru, kterou vykonávají zejména sociální pracovníci. Cílem socioterapie je navozování žádoucích změn v jednání rodiče, případně i širší rodiny dítěte. Socioterapie je u rodičů, u jejichž dítěte byl diagnostikován syndrom CAN, zaměřena na posilování dovedností rodičů řešit situaci svého dítěte a situace, které souvisejí s odhalením syndromu CAN a přijmutí nezbytných opatření v zájmu dítěte; posílení ochrany, bezpečí dítěte i naplňování jeho potřeb.

**PSYCHOTERAPIE:** zmírnění následků nepřiměřeného zacházení s dítětem; odžití a zpracování traumatizujících zážitků; podpora adaptace na probíhající zásadní životní změny; ozdravení interpersonálních vztahů; minimalizace rizika rozvoje sociálně patologického chování dítěte a rizika rozvoje sekundárních duševních poruch, včetně deprese, sebepoškozování či suicidálního jednání. Podpora zdravého sebepojetí, snižování prožitku hluboké devalvace vlastní osoby. Posilování vnitřních zdrojů dítěte pro zvládnutí zátěží.

## PORADENSTVÍ

**PORADENSTVÍ O VÝCHOVĚ:** zvyšování míry porozumění potřebám dítěte na straně rodiče a dovednosti rodičů správně porozumět projevům a motivům chování dítěte; rozšiřování repertoáru výchovných metod, s akcentem na pozitivní zpevnování (odměna, ocenění, pochvala), omezování užívání negativních výchovných postupů (tresty); zvyšování kompetencí rodičů, posilování akceptace dítěte rodiči.

**SOCIÁLNĚ-PRÁVNÍ PORADENSTVÍ:** zvyšování informovanosti o činnosti úřadů a institucí a významu jejich činnosti pro řešení situace jejich dítěte. Další významnou oblastí je posilování povědomí rodičů o právech dítěte jako zvláště zranitelné oběti trestné činnosti. Dále je sociálně-právní poradenství zaměřeno na oblast bydlení, zaměstnání, dluhové problematiky, vzdělávání, sociálních dávek, práva a právních předpisů a na oblast rodinnou. V rámci

rodičovských konfliktů se sociálně-právní poradenství zaměřuje zejména na proces urovnání konfliktů rodičů. Akcent dále klademe na edukaci a prevenci.

**PRÁVNÍ PORADENSTVÍ:** bezplatná právní poradna pro klienty zacílená především na sociálně-právní ochranu dětí a na poskytování informací o zákonných možnostech ochrany dítěte; prohloubení informovanosti potřebné pro zahájení či vedení jednání.

## TERÉNNÍ PRÁCE

**NÁVŠTĚVY:** u dítěte či jeho rodiny v jejich přirozeném prostředí; návštěvy dítěte během jeho pobytu např. v ústavním zařízení, v azylovém domě, na dětské psychiatrii; podpora dětí v adaptaci na změny související s pobytem dítěte mimo rodinu; mapování aktuálního psychického stavu a potřeb dítěte.

**DETEKCE:** vyhledávání ohrožených dětí prostřednictvím vlastní práce našich pracovníků, včetně významného podílu Linky důvěry, dále prostřednictvím osvětově preventivních aktivit Dětského krizového centra či spoluprací se širokou laickou i odbornou veřejností. Dětské krizové centrum přijímá podněty týkající se nepříznivé situace konkrétního dítěte i od anonymních oznamovatelů; DKC následně podniká kroky potřebné k zajištění ochrany ohroženého dítěte.



## SPECIFICKÁ PRÁCE S RODINOU

**SANACE RODINY:** specifická práce s rodinným systémem směřující k posílení či obnově zdravých funkcí rodiny, navozování žádoucích změn v rodinném systému, ve vzájemných postojích, vztazích, v komunikaci mezi členy rodinného systému; vyvážené uspokojování potřeb všech členů rodinného systému.

**DLOUHODOBÉ SLEDOVÁNÍ:** monitorování situace a upevňování dosažených změn; včasné podchycení nově vznikajících problémů na straně dítěte, rodičů i rodinného systému.

**ODBORNÉ DOPROVÁZENÍ:** doprovázení a podpora dítěte v rámci psychicky zátěžových úkonů, jaké představuje výslech dítěte, sestavení identikitu, rekognice, soudní jednání aj.

**ODBORNÉ POSUZOVÁNÍ:** vypracování odborných posudků a zpráv týkajících se především okolností týrání a zneužívání dítěte, jeho psychického stavu, případně prognózy a doporučení k řešení ohrožující situace. Standardně si tyto odborné posudky žádají zástupci kriminální policie, orgánů sociálně-právní ochrany dětí a soudů.



## V. STRUKTURA A SEKCE DĚTSKÉHO KRIZOVÉHO CENTRA

### I. SEKCE SLUŽEB A PÉČE

#### SOCIÁLNÍ SLUŽBY AMBULANTNÍ

krizová pomoc  
okamžitá krizová pomoc  
sociálně aktivizační služby pro rodiny s dětmi  
telefonická krizová pomoc

#### SOCIÁLNÍ SLUŽBY DISTANČNÍ

#### SOCIÁLNĚ-PRÁVNÍ OCHRANA DĚTÍ

#### ODBORNÁ POMOC NEZLETILÝM OBĚTEM TRESTNÝCH ČINŮ

#### SEKCE ZDRAVOTNICKÁ

### II. SEKCE PREVENCE A OSVĚTY

osvětově preventivní akce  
odborné výstupy, konference, semináře, brožury, metodiky  
preventivní brožury, komiksy, letáky, desatera a další  
preventivní kampaně, spoty a bannery na sociálních sítích  
semináře pro děti, širokou veřejnost  
mediální výstupy

### III. SEKCE VZDĚLÁVÁNÍ

externí výuka na vysokých školách  
školící pracoviště – praxe, stáže, exkurse  
odborné semináře DKC



## ODDÍL 2

# 33 LET DĚTSKÉHO KRIZOVÉHO CENTRA 1992–2025



**Dětské krizové centrum zahájilo svoji činnost v září roku 1992 a od samého počátku patří k nejdůležitějším organizacím na poli ochrany ohrožených dětí a jejich práv. Na počátku existence DKC převažovala především problematika fyzicky týraných dětí, dlouhodobě ale jednoznačně dominuje problematika sexuálního násilí na dětech.**

Poslední roky znovu narůstá závažnost problematiky fyzického týrání dětí, a to jednak z hlediska počtu detekovaných dětí, ale i co do brutality uplatňované při fyzickém násilí na dětech. Tento vývoj je patrný v našich ambulantních službách, i v kontaktech přijímaných Linkou důvěry.

Výrazný nárůst ohrožení dětí pozorujeme v souvislosti s riziky kyberprostoru. I zde jde o nárůst v počtu ohrožených dětí, i nárůst v závažnosti forem a míře nebezpečí, kterému jsou děti vystavované.

**Ambulantní služby využilo od založení DKC již 8.775 ohrožených dětí (počet unikátních jedinců). Za každým číslem se skrývá neradostný život jednoho dítěte, život často naplněný násilím a brutalitou, nedostatkem lásky, stresem a traumaty. Těmto dětem nebyl dopřán dostatek lásky, péče a odpovídajících podmínek k jejich všestrannému vývoji a rozvoji. Bolestné následky a kruté dopady na psychiku a vývoj dětí zmírňujeme prostřednictvím našich služeb.**



## OHROŽENÉ DĚTI V PĚČI DKC V LETECH 1992–2025 dle vstupní problematiky (počet unikátních klientů)

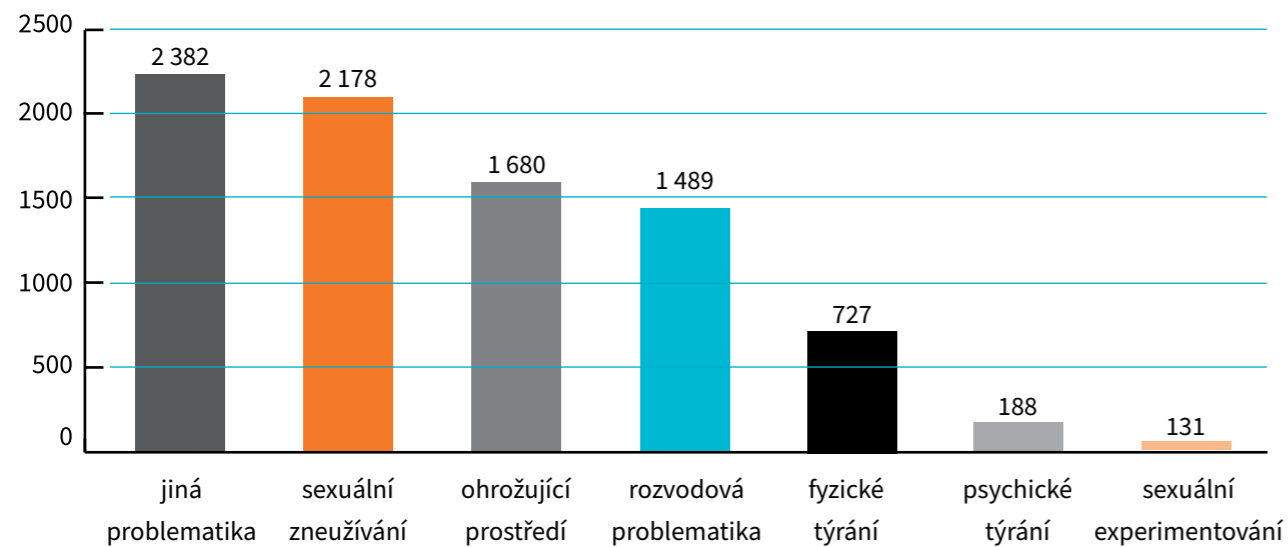
Diagnóza	počet	%
<b>fyzické týrání</b>	<b>727</b>	<b>8</b>
psychické týrání	188	2
<b>sexuální zneužívání</b>	<b>2 178</b>	<b>25</b>
ohrožující prostředí <sup>1</sup>	1 680	19
rozvodová problematika	1 489	18
sexuální experimentování <sup>3</sup>	131	1
jiná problematika <sup>2</sup>	2 382	27
<b>Celkem</b>	<b>8 775</b>	<b>100</b>

<sup>1</sup> **Ohrožující prostředí zejména:** domácí násilí, poruchy osobnosti rodičů, psychiatrická onemocnění rodičů, konflikty rodičů, abusus alkoholu rodičem aj.

<sup>2</sup> **Jiná problematika zejména:** sebepoškození dětí, sebevražedné jednání dětí, jiné formy traumatizace (přepadení dítěte, násilné trestné činy mezi rodiči, dopravní nehody aj), úmrtí rodiče, výchovné problémy, úzkostné a depresivní poruchy u dětí aj.

<sup>3</sup> Sledováno samostatně až od roku 2019

Graf: **Ohrožené děti v péči DKC v letech 1992–2025 dle vstupní problematiky**  
(počet unikátních klientů – ohrožených dětí)



\* Pozn. sledováno samostatně až od roku 2019



# ODDÍL 3 SLUŽBY DĚTSKÉHO KRIZOVÉHO CENTRA V ROCE 2025



## AMBULANTNÍ SLUŽBY

Ambulantní služby Dětského krizového centra byly i v roce **2025** dostupné v těchto časech:

<b>pondělí:</b>	<b>8:00–16:00</b>
<b>úterý, středa, čtvrtek:</b>	<b>8:00–18:00</b>
<b>pátek:</b>	<b>8:00–14:00</b>

## I. Registrované sociální služby

Registrace sociálních služeb dle zákona č. 108/2006 Sb. vydaná Magistrátem hl. města v roce 2007.

**V průběhu roku 2025 využívalo služby Dětského krizového centra 524 ohrožených dětí a 649 rodičů a dalších pečujících osob. Celkový počet uživatelů ambulantních služeb tak v roce 2025 dosáhl čísla 1.173 uživatelů.** Nově jsme přijali do péče 331 dětí, 193 zahájilo péči v předchozích obdobích a pokračovaly pro závažnost situace a závažnost následků v čerpání služeb či došlo k obnovení služby.

V souladu se specializací našeho pracoviště **největší počet dětí přivedlo podezření z jejich sexuálního zneužívání.** V roce 2025 čerpalo pro podezření ze sexuálního zneužívání péči 158 dětí. Čísla uvedená v tabulce dokládají závažnost této problematiky, počty konzultací vyjadřují náročnost péče, kterou zneužívané děti a jejich rodiny potřebují.



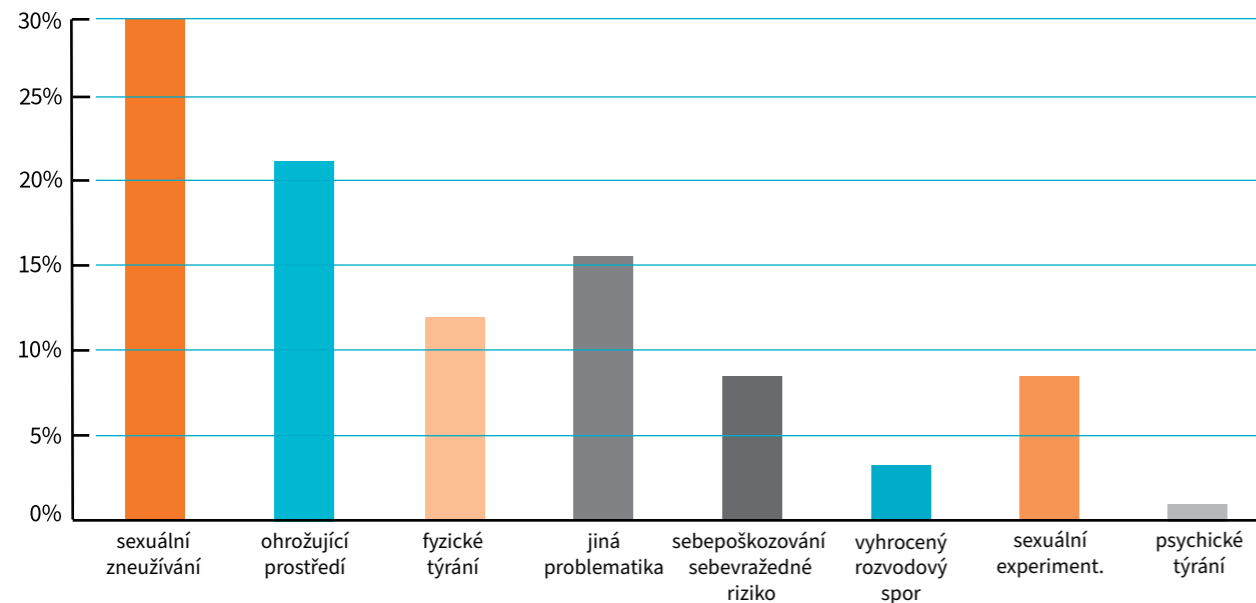
## AKTIVNÍ KLIENTELA DKC V ROCE 2025 dle vstupní problematiky

Diagnóza	počet ohrož. dětí	počet uživatelů	počet konzultací
fyzické týrání	65	153	1 959
psychické týrání	6	13	363
<b>sexuální zneužívání</b>	<b>158</b>	<b>353</b>	<b>5 479</b>
ohrožující prostředí <sup>1</sup>	113	254	3 469
vyhrocený rozvodový spor	19	44	388
sexuální experimentování	40	102	1 127
sebepoškozování, sebevražedné riziko	42	87	437
jiná problematika <sup>2</sup>	81	167	742
<b>Celkem</b>	<b>524</b>	<b>1 173</b>	<b>13 964</b>

<sup>1</sup> **Ohrožující prostředí zejména:** domácí násilí, poruchy osobnosti rodičů, psychiatrická onemocnění rodičů, konflikty rodičů, abusus alkoholu rodičem aj.

<sup>2</sup> **Jiná problematika zejména:** zanedbávání a jiné formy traumatizace (přepadení dítěte, násilné trestné činy mezi rodiči, dopravní nehody aj), úmrtí rodiče, výchovné problémy, sebevražda v rodině či blízkém okolí, úzkostné a depresivní poruchy u dětí aj.

Graf: Počet ohrožených dětí v roce 2025 dle vstupní problematiky – v procentech



Týráním, zneužíváním či nepříznivými faktory v rodinném prostředí jsou děti ohrožované již od nejútlejšího věku.

**V roce 2025 děti mladší 6 let představovaly 12 % z aktivních klientů ambulantních služeb!**

## POČET OHROŽENÝCH DĚTÍ V ROCE 2025 dle pohlaví, věku a vstupní problematiky

Vstupní problematika	pohlaví	0-2 roky	3-5 let	6-8 let	9-11 let	12-14 let	15-17 let	18 let a více	Σ	ΣΣ
fyzické týrání	♂	0	5	13	8	4	4	1	35	
	♀	0	3	8	10	4	2	3	30	65
psychické týrání	♂	0	0	1	1	1	0	0	3	
	♀	0	0	0	1	1	1	0	3	6
sexuální zneužívání	♂	0	8	14	9	6	4	1	42	
	♀	1	25	21	19	22	25	3	116	158
ohrožující prostředí	♂	1	6	20	12	9	5	0	53	
	♀	2	4	12	16	13	11	2	60	113
rozvodový spor	♂	0	1	2	2	1	1	0	7	
	♀	0	3	3	5	1	0	0	12	19
sexuální experimentování	♂	0	2	4	9	3	5	0	23	
	♀	0	1	8	5	2	1	0	17	40
sebepoškozování, sebevražedné riziko	♂	0	0	1	2	2	4	2	11	
	♀	0	0	0	2	14	14	1	31	42
jiná problematika	♂	0	1	3	11	9	8	2	34	
	♀	0	0	5	9	13	16	4	47	81
<b>Celkem</b>	♂	1	23	58	54	35	31	6	208	
<b>Celkem</b>	♀	3	36	57	67	70	70	13	316	
<b>Celkem</b>	♂ + ♀	4	59	115	121	105	101	19	524	524

## OBRAZ PROBLEMATIKY FYZICKÉHO A PSYCHICKÉHO TÝRÁNÍ DĚTÍ

### aktivní klientela v roce 2025

**Fyzické a psychické týrání: přivedlo v roce 2025 celkem 71 dětí; ve 38 případech se jednalo o chlapce, ve 33 případech o dívky. Zaznamenali jsme nejen zvýšený počet případů, ale také zvýšenou brutalitu uplatňovanou vůči dětem.** Nejčastěji jsme se setkávali s případy hrubého brachiálního bití dětí do oblasti obličeje a hlavy; se surovým bitím dětí nejrůznějšími nástroji, ale také s případy, kdy docházelo ke kopání do dětí, jejich poutání či škracení. **Týrajícími osobami byli nejčastěji vlastní či nevlastní rodiče.**

Psychické týrání mělo nejčastěji podobu soustavného ponižování dětí, jejich zastrasování a zúzkostňování.

## OBRAZ PROBLEMATIKY SEXUÁLNÍHO ZNEUŽÍVÁNÍ DĚTÍ aktivní klientela v roce 2025

**Sexuální zneužívání:** pro podezření na sexuální zneužívání bylo do péče přijato celkem 158 dětí; ve 116 případech se jednalo o dívky (73 %), v 42 případech o chlapce (27 %).

**Nejzávažnější formy sexuálního zneužití – penetrační formy včetně znásilnění uvádělo 35 % dětí, 48 % dětí uvádělo kontaktní nepenetrační formy sexuálního zneužívání a 17% dětí bylo zneužito bezkontaktně, nejčastěji v kyberprostoru** v rámci pořizování intimních fotografií a videozáznamů dětí sexuálními predátory na internetu; dále se jednalo o zasílání erotických a pornografických materiálů dětem, i lákání dětí cizími osobami na schůzku.

**Sexuálním zneužíváním jsou ohrožené děti od nejtělejšího věku. V roce 2025 představovaly děti mladší 6 let 21,5 % dětí, které byly přijaty do péče DKC pro sexuální zneužívání.**



## OBRAZ PROBLEMATIKY OHROŽUJÍCÍHO PROSTŘEDÍ aktivní klientela v roce 2025

**Ohrožující prostředí přivedlo do péče 113 dětí. Z hlediska konkrétních forem ohrožení dětí převažovalo domácí násilí – 37 dětí; dále nadměrně konfliktní vztahy v rodině – u 26 dětí;** z důvodu závislosti rodiče na alkoholu a drogách čerpalo péči 11 dětí.

## OBRAZ VYHROČENÝCH ROZVODOVÝCH SPORŮ O DĚTI aktivní klientela v roce 2025

**Vyhročené rozvodové spory byly důvodem poskytování péče u 19 dětí.** Nejčastěji se jednalo o vyhročené spory o děti a spory o svěření dětí do péče, o děti nadměrně psychicky zatížené v důsledku rozpadu rodiny, o manipulaci a popouzení dětí proti druhému rodiči, ale také o syndrom zavrženého rodiče.

## OBRAZ PROBLEMATIKY SEXUÁLNÍHO EXPERIMENTOVÁNÍ DĚTÍ aktivní klientela v roce 2025

Kategorie „**sexuální experimentování**“ je vyhrazena pouze pro sexualizované chování dětí mladších 15 let. O to závažnější je skutečnost, že u 55 % dětí jsme řešili dokonce penetrační sexuální praktiky, tj. orální, anální i vaginální styk! Sexuální experimentování dětí dlouhodobě narůstá zejména v souvislosti se snadnou dostupností pornografie na internetu, navíc klesá věk dětí, které pornografický materiál opakovaně sledují. Sexuální experimentování je také důsledkem podceňování edukace a včasné primární prevence u dětí.

## OBRAZ PROBLEMATIKY SEBEPOŠKOZOVÁNÍ A SEBEVRAŽEDNÉHO RIZIKA U DĚTÍ aktivní klientela v roce 2025

V posledních letech se setkáváme s nárůstem počtu dětí, které se v důsledku nadměrných stresů, emoční zátěže a dekompenzace psychického stavu sebepoškozují či u nich identifikujeme dokonce i zvýšené sebevražedné riziko.

Sebeпоškozování přivedlo do péče DKC v roce 2025 celkem 16 dětí. Odbornou péči jsme poskytovali také 26 dětem se zvýšeným sebevražedným rizikem či dokonce dětem po sebevražedných pokusech.

**Alarmující navíc je stoupající počet dětí, které se o sebevraždu pokouší opakovaně.**

## OBRAZ JINÉ PROBLEMATIKY aktivní klientela v roce 2025

**Jiná problematika** zahrnuje především takové okolnosti traumatizace a ohrožení dětí, které nespádají přímo pod syndrom CAN, ale mají na psychický stav a vývoj dítěte závažný negativní dopad.

### Forma „jiné problematiky“ – počet dětí v péči DKC v roce 2025

Forma jiné problematiky	Počet dětí
úmrť blízké osoby	13
suicidální jednání blízké osoby, v rodině	6
šikana, nepřijetí spolužáky, kyberšikana	12
úzkostné a depresivní poruchy	9
traumata jiná	4
výchovné problémy	5
ostatní	32
<b>CELKEM</b>	<b>81</b>

**Působnost Dětského krizového centra zůstává i nadále vzhledem k jedinečnosti zaměření pracoviště celorepubliková.** Každoročně tak naše služby čerpají nejen klienti z hl.m. Prahy a přilehlého Středočeského kraje, ale uživatelé našich služeb přijíždí i ze vzdálenějších krajů a regionů.

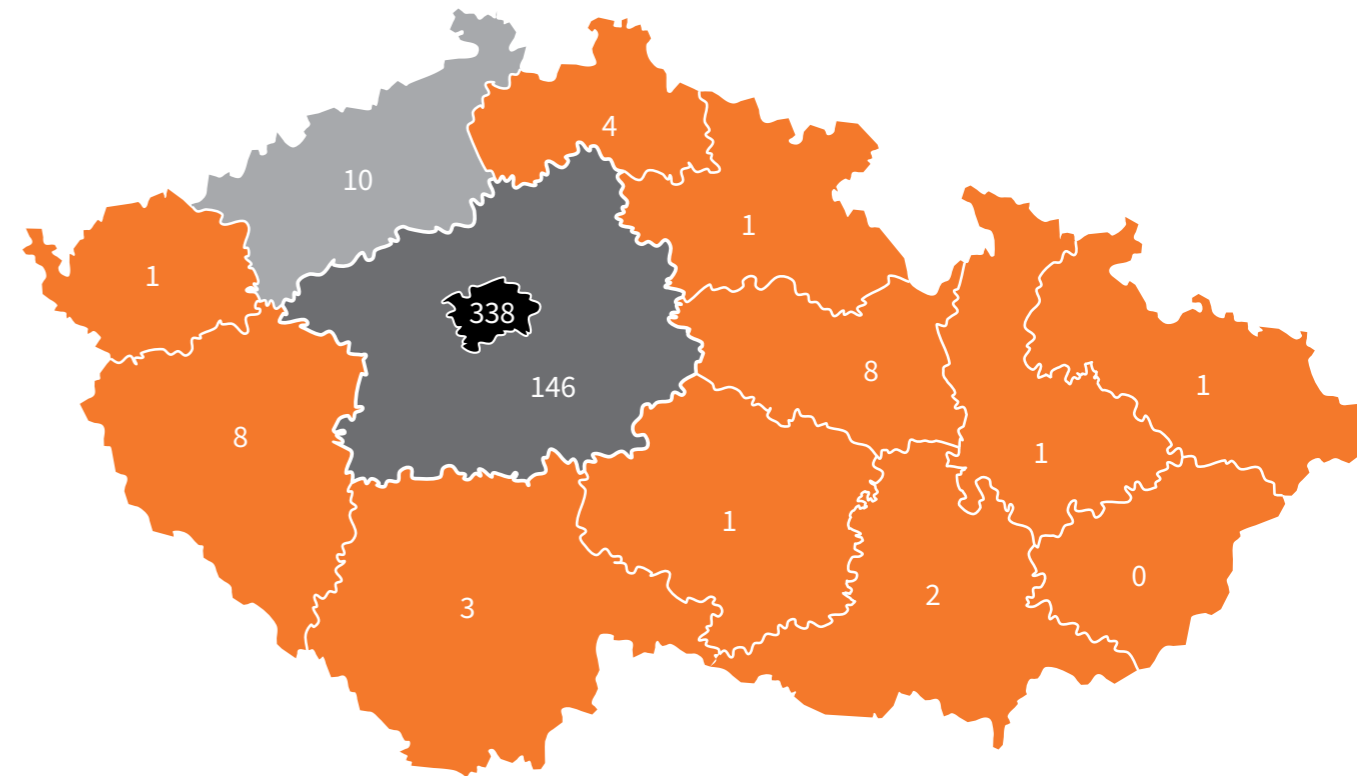


### Počet ohrožených dětí v péči DKC v roce 2025 dle regionu

region	počet	%
Praha <sup>1</sup>	338	64
Středočeský kraj	146	28
ostatní kraje <sup>2</sup>	40	8
<b>CELKEM</b>	<b>524</b>	<b>100</b>

<sup>1</sup> MČ: P1 = 7; P2 = 1; P3 = 19; P4 = 84; P5 = 22; P6 = 12; P7 = 9; P8 = 24; P9 = 15; P10 = 39; P11 = 18; P12 = 48; P13 = 6; P14 = 4; P15 = 10; P16 = 2; P17 = 4; P18 = 1; P19 = 3; P20 = 1; P21 = 3; P22 = 6;

<sup>2</sup> Kraj: Jihočeský = 3; Jihomoravský = 2; Karlovarský = 1; Královéhradecký = 1; Liberecký = 4; Moravsko-slezský = 1; Olomoucký = 1; Pardubický = 8; Plzeňský = 8; Ústecký = 10; Vysočina = 1



**Ambulantní péče o ohrožené děti byla v roce 2025 realizovaná prostřednictvím 13.964 konzultací.** Konzultace zahrnují všechny formy osobních setkání i distančních jednání s uživateli služeb a se spolupracujícími odborníky – jednání v zájmu klienta. Strukturu konzultací přibližuje následující tabulka.

## KONZULTACE V ROCE 2025

### dle typu výkonu

Typ výkonu	Typ výkonu	počet
komunikace	objednání	304
	e-mail, SMS, korespondence	3 308
	telefonický kontakt s matkou	996
	telefonický kontakt s otcem	366
	<b>telefonický kontakt se spolupracujícími odborníky</b>	<b>619</b>
	telefonický kontakt jiný	157
mezioborová spolupráce	<b>osobní setkání se spoluprac. odborníkem, přítomnost u soudu, na PČR</b>	<b>335</b>
odborné posuzování	zpráva, odborný posudek	690
krizová intervence	<b>akutní krizová pomoc</b>	<b>127</b>
diagnostika	<b>specifická diagnostika syndromu CAN</b>	<b>75</b>
	<b>psychologické vyšetření – vstupní a kontrolní</b>	<b>630</b>
	asistence	473
specifická práce s rodinou	individuální plánování, uzavření smlouvy; revize individuálního plánu	527
	rozhovor s matkou – úvodní, kontrolní	1 162
	rozhovor s otcem – úvodní, kontrolní	480
	rozhovor s oběma rodiči – úvodní, kontrolní	322
	rozhovor s jinými pečujícími osobami – prarodiče, pěstouni, vychovatelé aj.	212
	právní poradna	22
terapie	psychoterapie, socioterapie, sociálně terapeutické činnosti	166
jiné	porada mikrotýmu, interní porada; ostatní	2 479
	termín propadnul, klient se nedostavil	514
<b>Celkem</b>		<b>13 964</b>

## KRIZOVÁ POMOC

Počet ohrožených dětí	<b>464</b>
Celkový počet uživatelů služby	<b>1 029</b>
Počet konzultací	<b>11 290</b>

**POSILÁNÍM SLUŽBY KRIZOVÉ POMOCI** je poskytování odborné psychosociální pomoci specializované na krizové životní situace a zejména na problematiku dětí týraných, zneužívaných, zanedbávaných, traumatizovaných

či jinak ohrožených na zdravém vývoji a poskytování odborné pomoci dětem a jejich rodinám v závažných životních situacích, které vnímají jako naléhavé, ohrožující a krizové a nedaří se jí zvládat běžnými způsoby.

**Prvotním cílem krizové pomoci je zajištění ochrany dítěte před dalším interpersonálním násilím**, před potrestáním za odtajnění okolností týrání, zneužívání či jiného ohrožení; dále stabilizace emočního stavu dítěte a členů rodiny, v neposlední řadě též sladění péče o ohrožené dítě s dalšími institucemi.

## VSTUPNÍ PROBLEMATIKA

### aktivní klientela služby krizová pomoc v roce 2025

Diagnóza	ohrožených dětí	uživatelé služeb celkem <sup>1</sup>	konzultací <sup>2</sup>
fyzické týrání	59	133	1 804
psychické týrání	6	13	236
<b>sexuální zneužívání</b>	<b>133</b>	<b>295</b>	<b>3 861</b>
ohrožující prostředí	105	235	3 232
rozvodový spor	18	43	386
<b>sexuální experimen. dětí</b>	<b>31</b>	<b>76</b>	<b>933</b>
sebepoškozování, sebevražedné riziko	42	87	378
jiná problematika	73	147	460
<b>CELKEM</b>	<b>467</b>	<b>1 029</b>	<b>11 290</b>

<sup>1</sup> Uživatelé celkem = ohrožené děti a rodiče či jiné pečující osoby čerpající služby DKC

<sup>2</sup> Konzultace = počet osobních i distančních kontaktů s uživateli a spolupracujícími odborníky





## OKAMŽITÁ KRIZOVÁ POMOC

Okamžitou krizovou pomoc poskytujeme v Dětském krizovém centru již od roku 2015. Tato služba je koncipovaná jako rychle dostupná odborná pomoc zacílená na urgentní případy a akutní krizové situace dětí a rodin. Určena je všem dětem a dospívajícím, a to i bez předchozího objednání. Služba může být poskytována i zcela anonymně.

V roce 2025 využilo Okamžitou krizovou pomoc 107 dětí zasažených akutní krizovou situací a 123 doprovázejících osob – většinou se jedná o rodiče, pěstouny či jiné pečující osoby.

### VSTUPNÍ PROBLEMATIKA

#### Okamžitá krizová pomoc v roce 2025

Diagnóza	počet ohrož. dětí
fyzické týrání	1
sexuální zneužívání	4
úmrť blízké osoby	7
sebepoškozování	14
sebevražedné riziko	24
úzkostné a depresivní poruchy	8
šikana, kyberšikana	8
ohrožující prostředí	7
trauma jiné	1
výchovné problémy	4
ostatní	29
<b>CELKEM</b>	<b>107</b>



# SOCIÁLNĚ AKTIVIZAČNÍ SLUŽBY PRO RODINY S DĚTMI

Počet ohrožených dětí	54
Celkový počet uživatelů služby	146
Počet konzultací	1 792

**POSILÁNÍM SOCIÁLNĚ AKTIVIZAČNÍCH SLUŽEB PRO RODINY S DĚTMI** je poskytování odborné psychosociální pomoci rodinám s dětmi, jejichž vývoj je ohrožen v důsledku dlouhodobého dopadu krizové sociální situace, v důsledku týrání, sexuálního zneužívání či zanedbávání či jinak ohrožených na zdravém vývoji a všestranném rozvoji negativními vlivy v prostředí, dysfunkčností rodiny, výskytem sociálně patologických jevů v přirozeném prostředí dítěte. Sociálně aktivizační služby mohou také navazovat na službu krizové pomoci poskytovanou DKC.

**Sociálně aktivizační služby (dále SAS)** jsou v Dětském krizovém centru nastaveny především jako:

- **FORMA DLOUHODOBĚJŠÍ POMOCI A ODBORNÉ PRÁCE S RODINNÝM SYSTÉMEM**
- **SYSTEMATICKÉ ODSTRAŇOVÁNÍ DYSFUNKČNOSTI V RODINĚ**
- **PREVENCE ROZVOJE SOCIÁLNĚ PATOLOGICKÉHO CHOVÁNÍ A ROZVOJE DUŠEVNÍCH PORUCH, PREVENCE KRIMINALITY**
- **DLOUHODOBĚJŠÍ ODBORNÁ PRÁCE S OHROŽENÝM DÍTĚTEM I RODIČI ČI PEČUJÍCÍMI OSOBAMI**
- **SYSTEMATICKÁ PRÁCE S RODINNÝM SYSTÉMEM, SANACE RODINY A PORADENSTVÍ**
- **SOCIOTERAPEUTICKÉ ČINNOSTI**

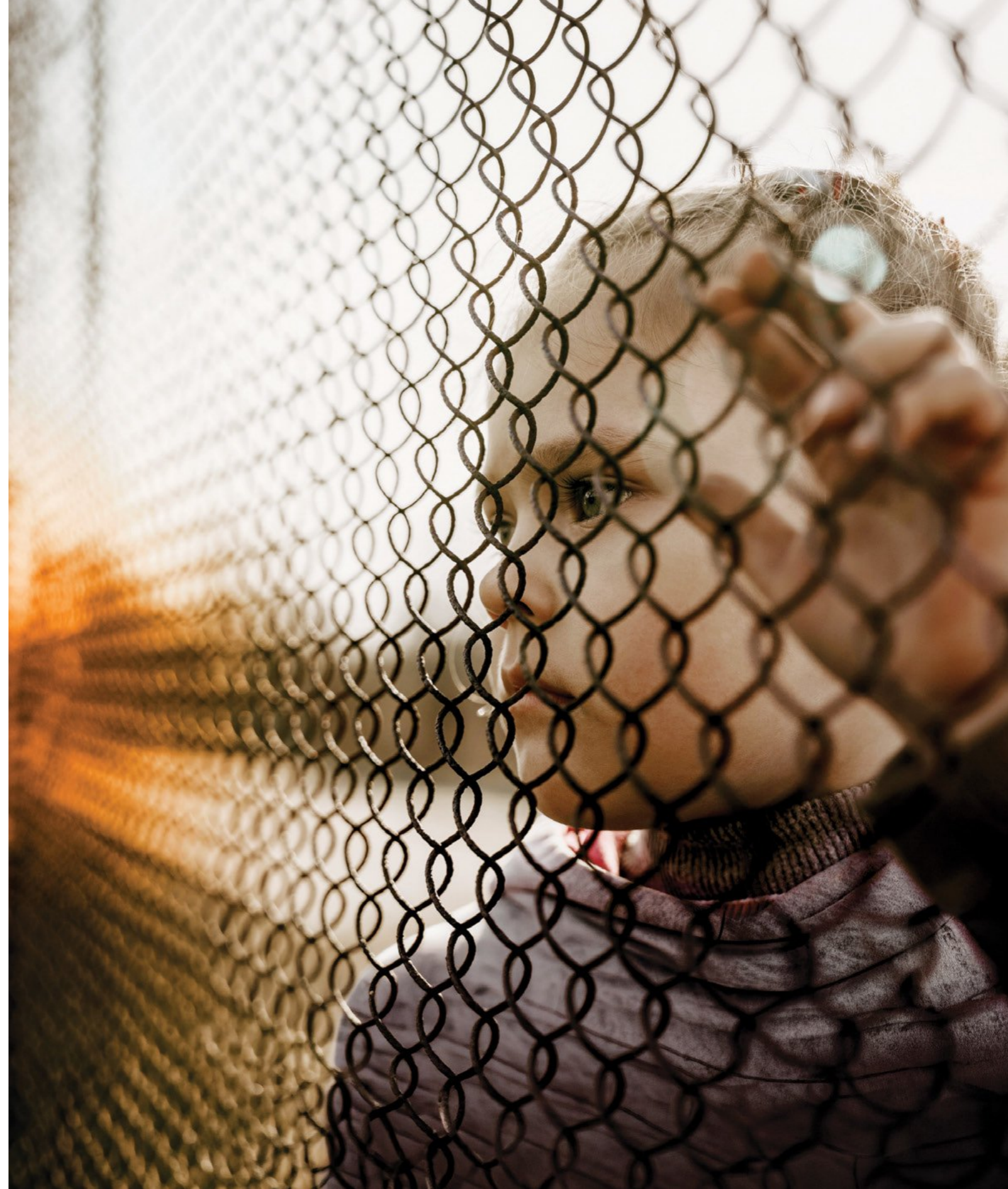
## VSTUPNÍ PROBLEMATIKA

aktivní klientela SAS pro rodiny s dětmi v roce 2025

Diagnóza/počet	ohrožených dětí	uživatelů služeb <sup>1</sup>	konzultací <sup>2</sup>
Fyzické a psychické týrání	6	14	149
<b>Sexuální zneužívání</b>	<b>31</b>	<b>86</b>	<b>1 239</b>
Ohrožující prostředí	6	16	143
Rozvodový spor	1	1	2
Sexuální experimentování	7	20	168
Jiná problematika	3	9	91
<b>Celkem</b>	<b>54</b>	<b>146</b>	<b>1 792</b>

<sup>1</sup> Uživatelé celkem = ohrožené děti a rodiče či jiné pečující osoby čerpající služby DKC

<sup>2</sup> Konzultace = počet osobních i distančních kontaktů s klienty a spolupracujícími odborníky



# TELEFONICKÁ KRIZOVÁ POMOC

Linka důvěry Dětského krizového centra (LD DKC) zahájila svoji činnost v roce 1996 a nabízí své služby již 30. rokem. Linka důvěry DKC tak patří k linkám s bohatými zkušenostmi a dlouhodobou historií.

**POSÍLÁNÍM SLUŽBY TELEFONICKÉ KRIZOVÉ POMOCI** je poskytování nepřetržité odborné distanční krizové pomoci. Specializuje se na problematiku dětí týraných, zneužívaných, zanedbávaných či jinak ohrožených na zdravém vývoji a na pomoc obětem trestných činů. Dále pomáhá dětem a jejich rodinám v závažných životních situacích, které sami vnímají jako naléhavé, ohrožující a krizové a nedaří se jim je zvládat běžnými způsoby.

LD DKC poskytuje také akutní krizovou pomoc osobám v krizové situaci, osobám traumatizovaným i jedincům nacházejícím se v situaci ohrožení zdraví či života nebo v jiné obtížné životní situaci, kterou nemohou nebo neumí zvládat vlastními silami.

## VÝZNAMNÉ PARAMETRY LINKY DŮVĚRY DKC:

- **SPECIALIZACE NA PROBLEMATIKU DĚTÍ TÝRANÝCH, SEXUÁLNĚ ZNEUŽÍVANÝCH ČI JINAK OHROŽENÝCH**
- **NON-STOP REŽIM (24/7)**
- **CELOREPUBLIKOVÁ PŮSOBNOST**
- **SAMOSTATNÁ LINKA RIZIKA KYBERPROSTORU**
- **ANONYMITA VOLAJÍCÍHO**

Za dobu své existence přijala LD DKC neuvěřitelných **95 440** kontaktů. Za každým přijatým kontaktem je třeba vidět konkrétní dítě nacházející se v ohrožující či krizové situaci, jejíž řešení vyžaduje odbornou pomoc.

V roce 2025 jsme na LD DKC přijali celkem **5 676** krizových kontaktů.

LD DKC je významným záchytným bodem syndromu CAN a díky tomu významně přispívá k detekci ohrožených dětí a dětí, na nichž byl spáchán trestný čin. Linka důvěry přijímá anonymní oznámení o ohrožení konkrétních dětí. Na neutěšené situace ohrožených dětí upozorňují lidé z bezprostředního okolí rodin, sousedé, širší rodina. Děkujeme, že vám není osud dětí lhostejný!

Součástí poskytování služby je také zprostředkování dalších služeb DKC, zejména navázání na služby ambulantní krizové pomoci či právní poradny.

## LD DKC přijímala loni následující formy kontaktů

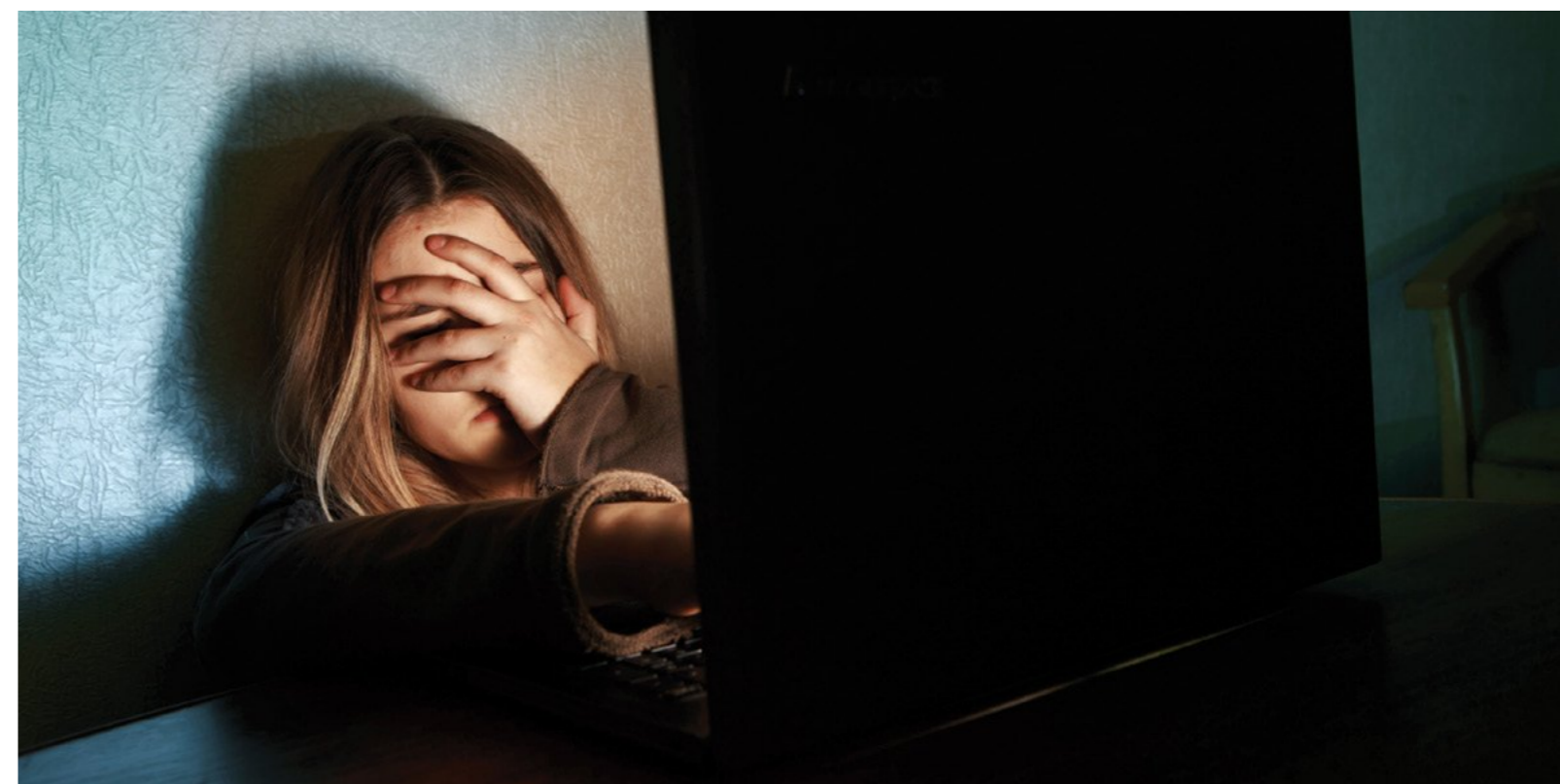
- **Telefon LD DKC** 241 484 149, 777 715 215 **non-stop**
- **Telefon LD Rizika kyberprostoru** 778 510 510 **non-stop**
- **Chat** po, st, pá, so 14:00–18:00 hod.  
ne 9:00–13:00 a 14:00–18:00 hod.
- **E-mail** garance odpovědi do 3 pracovních dnů

Linka důvěry DKC byl v roce 2025 dostupná ve formě telefonické, prostřednictvím krizového chatu, Skypu a internetového poradenství.

Typ kontaktu	počet	%
Telefon	4 528	80
Chat	<b>912</b>	<b>16</b>
E-mail	195	<b>3</b>
Skype	41	1
<b>CELKEM</b>	<b>5 676</b>	<b>100</b>

Pozn: služba Skype byla v květnu 2025 ukončena provozovatelem.

Význam non-stop provozu Linky důvěry DKC dlouhodobě podporuje skutečnost, že nejvyšší počet kontaktů se odehrává **během sobot a nedělí, kdy bylo přijato 33 % kontaktů.**



# KONTAKTY PŘIJATÉ NA LD DKC V ROCE 2025

## dle vstupní problematiky

převažující problematika	počet	detaily řešené problematiky – četnost
<b>Syndrom CAN</b>	990	sexuální zneužívání 253; fyzické týrání 307; psychické týrání 185; ohrožující prostředí 116; zanedbávání 86; systémové týrání 1; ostatní formy 42
<b>Sebepoškozování, suicidální riziko</b>	1 131	sebepoškozování 559; sebevražedné myšlenky a pokusy 572
<b>Osobní problematika</b>	701	problémy se sebou samým, osobní krize, dospívání 448; strach, obavy 44; strach o blízké 78; stres, přetížení 52; osamělost 11; ostatní 68
<b>Rodinná problematika</b>	621	závislosti rodičů 32; hádky rodičů 21; domácí násilí 11; strach z rodiče 12; rozvod rodičů 36; rozvodové spory o děti 125; úmrtí v rodině 28; problémy v rodinné komunikaci 58; přehnaná přísnost rodičů 28; útky z domova či ústavní péče 42; syndrom zavrženého rodiče 9; neuspokojivé vztahy mezi dětmi a rodiči 166; jiné 53
<b>Internetová problematika, kyber-rizika</b>	165	internetová kriminalita 16; dětská pornografie online 15; pornografie dospělých online 18; kyberšikana 36; lákání na schůzku 4; obtěžování cizí osobou 18; nelegální obsah 3; jiné 55
<b>Sexuální problematika</b>	139	gravidita 11; pohlavní orientace 2; pohlavní identita 4; znásilnění 18; psychosexuální vývoj 29; jiná sexuální témata 75
<b>Traumatisující událost</b>	130	autonehoda 5; přepadení 1; úmrtí blízké osoby 51; znásilnění 59; jiné 14
<b>Zdravotní problematika</b>	114	poruchy příjmu potravy 55; tělesná nemoc 20; gynekologická problematika 4; psychická nemoc 22; jiné 13
<b>Sociálně-právní problematika</b>	111	sociálně-právní ochrana dětí 69; úprava styku rodiče s dítětem 24; náhradní rodinná péče 6; jiné 12
<b>Partnerská a manželská problematika</b>	110	partnerské násilí 12; rozchod, rozvod 51; konfliktní vztah 15; seznamování 11; jiné 21
<b>Závislosti</b>	68	alkohol 17; psychoaktivní látky 38; VT, počítače 5; tabák 4, jiné 4
<b>Šikana, vrstevnické vztahy</b>	104	šikana ve škole 57; šikana mimo školu 7; neuspokojivé vztahy s kamarády 33; jiné 7
<b>Sociální patologie jiné</b>	19	agrese a násilí 10; delikvence 4; jiné 5

## LINKA DŮVĚRY DKC PRO RIZIKA KYBERPROSTORU

Non-stop telefonní Linka důvěry Rizika kyberprostoru zahájila svoji činnost v roce 2017. Děti s námi řeší témata týkající se online sexuálního nátlaku a vydírání, nadměrného používání internetu a technologií, dále vztahy a sexualitu v online prostředí, kyberšikanu, online pornografii, zneužití osobních údajů. Mezi nejzávažnější témata patří kyberkriminalita vč. dětské pornografie nebo navádění k radikalizaci či terorismu. **Linka důvěry Rizika kyberprostoru je určena dětem i rodičům.**





## II. Sociálně-právní ochrana dětí

Počet ohrožených dětí	23
Celkový počet uživatelů služby	64
Počet konzultací	773

**Dětské krizové centrum zajišťuje sociálně-právní ochranu na základě pověření k výkonu sociálně-právní ochrany dětí** dle zákona č. 359/1999 Sb. vydaného MPSV dne 31. srpna 2000.

Sociálně-právní ochrana dětí je zaměřena na děti uvedené v § 6 zákona č. 359/1999 Sb., o sociálně-právní ochraně dětí, ve znění pozdějších předpisů (tzv. ohrožené děti), **zejména na problematiku dětí týraných, zneužívaných, zanedbávaných či jinak ohrožených** na zdravém vývoji a na rodiny, které se nacházejí v závažných životních situacích, které vnímají jako naléhavé, ohrožující a nedaří se je zvládat běžnými způsoby.

V roce 2025 jsme pokračovali v poskytování odborné podpory dětem a rodinám v rámci sociálně-právní ochrany dětí. Naše činnost byla zaměřena na identifikaci ohrožení dítěte, na podporu dítěte (dítěte i traumatizovaného) a rodičů (pěstounů), posilování rodičovských dovedností a stabilizaci rodinného prostředí.

Pracovali jsme s rodinami v náročných životních situacích, řešili jsme konfliktní rodinné vztahy, zanedbávání péče, domácí násilí, ale i další formy násilí (fyzické a sexuální násilí na dětech). Spolupracovali jsme s OSPOD, školami, zdravotnickými zařízeními, policií a dalšími odbornými službami.

### Důraz jsme kladli na:

- včasnou a dostupnou pomoc,
- individuální plánování práce s dítětem a rodiči, popř. rodinou,
- multidisciplinární spolupráci,
- podporu dítěte při zvládnání životních náročných situací,
- prevenci odebrání dítěte z rodiny.

**Výsledkem naší práce bylo zlepšení rodinné situace u řady dětských klientů, stabilizace péče o děti a posílení rodičovských kompetencí.**



## AKTIVNÍ KLIENTELA V ROCE 2025 dle vstupní problematiky

Diagnóza/počet	ohrožených dětí	uživatelů služeb <sup>1</sup>	konzultací <sup>2</sup>
Fyzické, psychické týrání	5	13	84
<b>Sexuální zneužívání</b>	<b>11</b>	<b>30</b>	<b>416</b>
Ohrožující prostředí	3	10	116
Sexuální experimentování dětí	2	3	26
Jiná problematika	2	5	131
<b>CELKEM</b>	<b>23</b>	<b>61</b>	<b>773</b>

<sup>1</sup> Uživatelé celkem = ohrožené děti a rodiče či jiné pečující osoby čerpající služby DKC  
<sup>2</sup> Konzultace = počet osobních i distančních kontaktů s klienty a spolupracujícími odborníky



## III. Odborná pomoc nezletilým obětem trestných činů

V průběhu roku 2025 jsme nadále poskytovali podporu dětem, které se staly oběťmi násilí, zanedbávání, sexuálního zneužívání, domácího násilí, kyberšikany či jiných forem ohrožení. Tyto děti se často ocitají v situacích, které zásadně překračují jejich vývojové možnosti a schopnost se s nimi vyrovnat. Naší prioritou bylo zajistit jejich bezpečí, stabilizovat jejich psychický stav a nabídnout jim odbornou, citlivou a dlouhodobě udržitelnou podporu.

**DKC se aktivně věnuje monitorování situace dětských obětí v České republice a upozorňuje na klíčové problémy, které ohrožují jejich bezpečí a psychické zdraví:**

- **ohrožení trvá delší dobu,**
- **dítě již nese výrazné psychické či fyzické následky,**
- **situace eskaluje do akutního ohrožení.**

**Naše práce proto zahrnovala zejména:**

- krizovou intervenci a okamžitou stabilizaci pro dětské oběti,
- zajištění bezpečí dětské oběti,
- zajištění ochrany dětské oběti,
- vytvoření bezpečného prostoru pro sdílení prožitků,
- zvědomování práv dětské oběti v souvislosti s vedeným trestním řízením,
- doprovázení dítěte při kontaktu s policií, OSPOD a soudy,
- odbornou podporu a zprostředkování odborných služeb – nejenom dětské oběti, ale i rodičům,
- spolupráci s rodinou, pokud to bylo v nejlepším zájmu dítěte,
- dlouhodobé provázení dítěte v průběhu celého procesu řešení případu.

**Práce s dětskými oběťmi vyžaduje úzkou spolupráci s řadou institucí. V průběhu roku jsme intenzivně spolupracovali s:**

- orgány sociálně-právní ochrany dětí,
- Policií ČR, soudy a státními zastupitelstvími,
- školami a školskými poradenskými zařízeními,
- zdravotnickými zařízeními, dalšími odbornými službami.

**Tato spolupráce je klíčová pro zajištění bezpečí dítěte, koordinaci kroků a minimalizaci sekundární viktimizace. Děkujeme vám všem za spolupráci.**

## IV. Zdravotnická sekce – klinická psychologie

**Registrace zdravotnického zařízení** dle zákona č. 160/1992 Sb. vydaná Magistrátem hl. města Prahy v roce 2003.

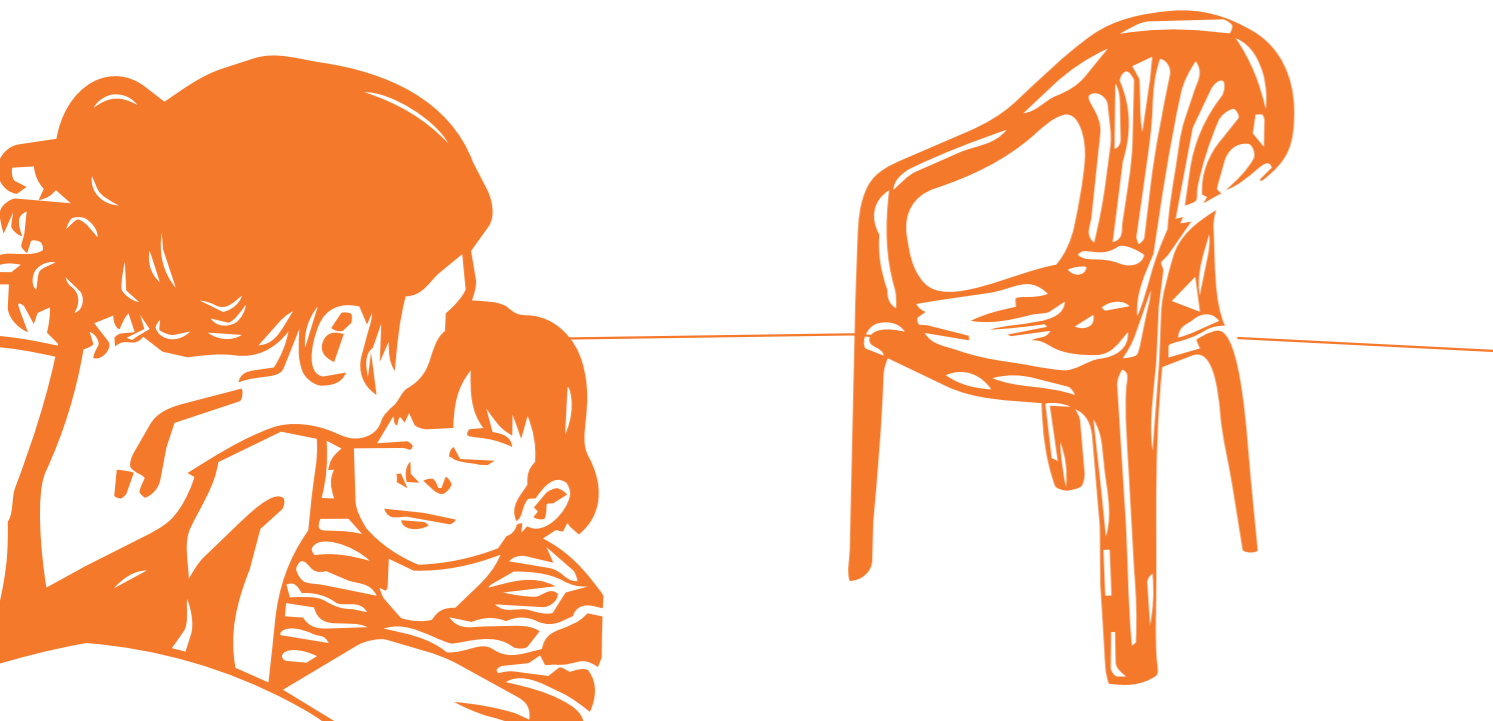
**Zdravotnické zařízení Dětské krizové centrum působí v oboru „klinická psychologie“.**

Zdravotní péče poskytovaná v DKC prostřednictvím ambulantní služeb klinického psychologa je zacílena zejména na děti, případně dospělé jedince s rozvinutou posttraumatickou stresovou poruchou či jinou formou reakce na závažný stres a trauma, na pacienty s úzkostnými, neurotickými či depresivními poruchami, s problematikou disharmonického vývoje osobnosti u dětí. Zdravotní péče je dále poskytována pacientům se zvýšeným rizikem sebevražedného jednání a sebepoškozování. V souvislosti s traumaty vstupují do péče Dětského krizového centra též děti s poruchami autistického spektra či jinými závažnými duševními poruchami.

**Péče poskytovaná ve zdravotnické sekci DKC je hrazena z veřejného zdravotního pojištění.**

**Zdravotnická sekce nabízí krizovou intervenci, standardní klinicko-psychologickou diagnostiku a psychoterapii.**

**Zdravotnická sekce v roce 2025 evidovala 8 pacientů.**



## V. Právní poradna

**Právní poradna v roce 2025 poskytovala komplexní právní pomoc v několika klíčových oblastech, a to jak formou osobních konzultací, tak i prostřednictvím e-mailu a telefonu pro klienty ze vzdálenějších regionů.**

**Právní poradna se zabývala především těmito tématy:**

- trestní právo
- opatrovnické řízení
- občanský zákoník

**Právní poradna Dětského krizového centra hraje významnou roli v sociálně-právní ochraně ohrožených dětí.**

# VI. Ohrožení dětí v kyberprostoru

## – PROJEKT SAFER INTERNET CENTRUM

Dětské krizové centrum pružně reaguje na nové formy ohrožení dětí a přizpůsobuje skladbu svých služeb aktuální situaci – v posledních letech se jedná zejména o celou oblast ohrožení dětí v kyberprostoru. Dětské krizové centrum v rámci své činnosti spustilo již od 1. 7. 2017 samostatné číslo non-stop Linky důvěry Rizika kyberprostoru na čísle 778 510 510.

V roce 2022 jsme se stali součástí projektu EU – Safer Internet Centrum. Společně s partnery CZ.NIC, Jeden svět na školách a Linka bezpečí usilujeme o zvýšení bezpečnosti dětí v kyberprostoru. Tento projekt vznikl za podpory Evropské komise prostřednictvím Nástroje pro propojení Evropy a programu Digital Europe.

**Společné projekty partnerů Safer Internet Centra se opírají o 3 základní pilíře:**

- **prevence**
- **helplinky (nonstop Linka důvěry DKC a Linka bezpečí)**
- **hotlinka pro hlášení nezákonného digitálního obsahu**

**Ohrožení dětí v kyberprostoru je jednou z nejrychleji se rozvíjejících forem v jejich kvantitě, obsahu i závažnosti.**

Cílem ambulantních i distančních služeb je především zajištění ochrany a bezpečí dítěte ohroženého v kyberprostoru, poskytnutí emoční podpory dítěti i rodině, poradenství a následná socioterapeutické péče si žádají intenzivní odbornou práci s dítětem i pečujícími osobami, což se odráží v celkovém počtu intervencí a kontaktů realizovaných v rámci poskytované péče. Traumata vznikající v důsledku ohrožení v kyberprostoru dosahují stejné intenzity jako traumata vznikající v rámci interpersonálního násilí „face to face“ a zmírňování jejich dopadu si žádá intenzivní, dlouhodobou a vysoce odbornou péči.

**Z hlediska vstupní problematiky ve sledovaném období 1.7.2024–31.12.2025 jednoznačně dominovalo zneužití dítěte k výrobě dětské pornografie, pořizování a případně i šíření intimních fotografií a videí nezletilých dětí. Následující tabulka ilustruje skutečnost, že se tato forma ohrožení týká dokonce již dětí předškolního a mladšího školního věku – tedy věku, kdy je dítě vůči takovému jednání naprosto bezbranné.**

## POČET DĚTÍ V AMBULANTNÍ PÉČI DKC dle formy ohrožení v kyberprostoru, pohlaví a věku, období 1.7.2024–31.12.2025

	pohlaví	věk						celkem
		0–2	3–5	6–8	9–11	12–14	15–17	Σ
zneužití dítěte k výrobě pornografie, intimní fota, videa	♂	0	1	2	3	4	1	11
	♀	0	2	8	7	6	2	25
kyberšikana, kyberstalking	♂	0	0	1	3	2	3	9
	♀	0	0	0	1	2	2	5
nadměrně v on-linu, závislost PC, hry, mobil; nevhodný obsah	♂	0	1	4	4	2	3	14
	♀	0	2	1	7	1	1	12
sledování pornografie a následně sexuální experimentování dětí	♂	0	0	1	5	2	0	8
	♀	0	1	2	2	1	0	6
sexting, kybergrooming	♂	0	0	0	0	0	0	0
	♀	0	0	3	1	1	0	5
<b>Celkem chlapců</b>	♂	<b>0</b>	<b>2</b>	<b>8</b>	<b>15</b>	<b>10</b>	<b>7</b>	<b>42</b>
<b>Celkem dívek</b>	♀	<b>0</b>	<b>5</b>	<b>14</b>	<b>18</b>	<b>11</b>	<b>5</b>	<b>53</b>
<b>Celkem ohrožených dětí</b>	♂ + ♀	<b>0</b>	<b>7</b>	<b>22</b>	<b>33</b>	<b>21</b>	<b>12</b>	<b>95</b>

**Ohrožení dítěte v kyberprostoru má zásadní nepříznivý dopad na jeho psychický stav i vývoj, a to obdobně jako traumata zažitá v reálném světě. Zneužití dítěte k výrobě pornografie a zejména pak její nekontrolovatelné šíření po internetu představuje závažný traumatogenní faktor v osobní historii dítěte vyžadující nejednou intenzivní a dlouhodobou odbornou péči a psychologickou pomoc cílenou na zmírňování následků. Důsledkem kyberšikany může být kromě jiného i tendence vyhýbat se školnímu prostředí a výuce, stažení se ze sociálních kontaktů, postupně se prohlubující izolace dítěte a zborcené sebevědomí.**

Předčasná, věku a úrovni psychosexuálního vývoje dětí neodpovídající, konzumace snadno dostupné pornografie na internetu má souvislost se sexuálním experimentováním mezi dětmi, kdy děti ve svém chování napodobují to, co shlédly v rámci pornografie na internetu. Sexuální experimentování s sebou často nese i pokusy či dokonce dokonání orálního, análního i vaginálního styku mezi dětmi. S nárůstem snadné dostupnosti pornografie v posledních letech navíc klesá věk dětí, které se těchto závažných forem sexuálního experimentování dopouštějí. Předčasné sledování pornografie může být také spouštěčem masivní potřeby masturbace u dětí.

**Při práci s dětmi ohroženými v kyberprostoru je v Dětském krizovém centru důležitá preventabilní edukace dětí i rodičů. Odborná práce, poradenství a podpora rodičů představuje standardní součást námi poskytovaných služeb a nedílnou součástí sociální práce s rodiči či dalšími pečujícími osobami (prarodiče, pěstouni, vychovatelé aj.).**

# ODDÍL 4 PREVENCE, EDUKACE, ODBORNÉ MATERIÁLY

## TISKOVÉ ZPRÁVY VYDANÉ V ROCE 2025

V roce 2025 jsme oficiálně vydali 6 tiskových zpráv.

- 6.2. 2025** Ochrana dětí v kyberprostoru je věcí nás všech!
- 30.5.2025** Děti jsou budoucností nás všech. Chraňme ohrožené děti společně!
- 1.7. 2025** Letní měsíce přinášejí dětem volnost i nečekaná nebezpečí. Buďte ostražití!
- 1.9.2025** Děti se vrací do školních lavic – myslíme na jejich bezpečí
- 8.9.2025** Týden pro Digitální Česko
- 19.11.2025** Společně za lepší dětství a práva ohrožených dětí

Tiskové zprávy najdete na našich webových stránkách: <https://www.ditekrize.cz/o-detskem-krizovem-centru/tiskove-a-vyrocní-zpravy/>.

## DĚTSKÉ KRIZOVÉ CENTRUM V MÉDIÍCH – VÝBĚR AKTIVIT



Spolupráce s médii je významným pilířem při zvyšování povědomí o možnostech včasné identifikace ohrožených dětí, formách ohrožení dětí, možnostech ochrany dětí, informování nejširší veřejnosti.

- 02/2025** TV Nova reportáž o tzv. sharentingu
- 05/2025** Svět ženy „Hrdinky, které bojují za děti“
- 07/2025** Hospodářské noviny titulní článek Přibývá týraných a zanedbávaných dětí
- 12/2025** Časopis ABC Desatero bezpečného chování na internetu
- 02/2025** NROS, Česká televize – Pomozte dětem  
Medailonek Kde peníze pomáhají – téma Aby dětství nebolelo



02/2025

**Seznam zprávy kybershikana**

02/2025

**ČT 24 Rizika kyberprostoru** Newsroom ČT 24

10/2025

**ČT Edu z pořadu Sama doma** – téma

**Sebepečkování dětí**

02/2025

**TV NOVA Digitální stopa** – fotografie dětí na internetu vkládané rodiči

03/2025

**Seznam zprávy Dlouhodobý dopad „covidu“ na děti** – 5 let od začátku pandemie

04/2025

**Dobrý den Radiožurnálu** – rozhovory s odbornými pracovníky DKC

07/2025

**Heroine Sexuální násilí na dětech**

08/2025

**Heroine Sexuální experimentování dětí**

09/2025

**Hospodářské noviny Rizika kyberprostoru** – sdílení intimních fotografií ve skupinách dětí

09/2025

**Česká televize Sexuální zneužívání dětí** – nárůst problematiky

11/2025

**Rádio Impuls Ohrožení dětí v kyberprostoru** – rozhovor

11/2025

**Rádio Junior Ohrožení dětí v kyberprostoru** – rozhovor

*Děkujeme všem médiím a sdělovacím prostředkům za prostor věnovaný problematice ohrožených dětí, za korektní a důstojné informování veřejnosti, za ochranu zájmů dětí při medializaci konkrétních kauz i souvisejících témat a za dodržování etických principů.*

# Kalendář nejvýznamnějších aktivit DĚTSKÉHO KRIZOVÉHO CENTRA

## V ROCE 2025

17. 1. 2025

**odborné setkání se soudci, státními zástupci a zástupci OSPODů**

23. 1. 2025

**Ministerstvo spravedlnosti** – setkání účast Veronika Andrtová

29. 1. 2025

**Organizace Most a Spirála** – odborná stáž v **Dětském krizovém centru**

30. 1. 2025

**Drop-In** – přednáška v rámci KI

10. 2. 2025

**Centrum sociálních služeb Ostrava** odborná stáž v DKC

13. 2. 2025

**Modul k aplikaci Záchranka** – účast Veronika Andrtová

20. 2. 2025

**Poslanecká sněmovna – Kulatý stůl k obětem s MS a MV**

3. 3. 2025

**Ministerstvo spravedlnosti** – jednání odborného panelu

3. 3. 2025

**webinář pro pěstouny**

19. 3. 2025

**paní Alexandra Udženija MHMP a zástupci MČ Praha 12** –

paní Lenka Vedralová, pan Lukáš Mejsnar – **návštěva v DKC**

20. 5. 2025

**Veletrh mediálního vzdělávání**

26. 5. 2025

**Záchraný hasičský sbor hlavního města Prahy** – přednáška pro krizové interventy

k dětským krizovým situacím a traumatu

3. 6. 2025

**Konference Safer Internet Centra ve Zlíně**

19. 6. 2025

**Veletrh sociálních služeb Prahy 12**

4. 9. 2025

**Ministerstvo vnitra – Kyberkomise** – zkušenosti a praxe DKC

30. 9. 2025

**Přednáška pro DROP-in** (krizová intervence)

11. 9. 2025

**Konference o bezpečné digitální stopě dětí**

10. 10. 2025

**Desítka pro duševní zdraví**

21. 10. 2025

**Den otevřených dveří Dětského krizového centra**

6. 11. 2025

**Konference Ministerstva vnitra** ohledně prevence a bezpečného dětství

27. 11. 2025

**Tisková konference SIC** – výstupy z průzkumu E bezpečí „Čeští žáci v online světě 2025“

**Pravidelně**

účast na **Region pro Prahu 12**

**Pravidelně**

účast na **Victima**



foto: archiv KMPR

## KULATÝ STŮL K BEZPEČNOSTI DĚTÍ NA SOCIÁLNÍCH SÍTÍCH

24. března 2025

Manželka prezidenta republiky Eva Pavlová se v pondělí dne 24. března 2025 v rezidenci v Královské zahradě Pražského hradu zúčastnila kulatého stolu k bezpečnosti dětí na sociálních sítích. Kulatý stůl pořádalo Ministerstvo vnitra České republiky a konal se pod záštitou paní Evy Pavlové. Mezi účastníky byli vedle zástupců Úřadu vlády, Ministerstva vnitra, Ministerstva školství, mládeže a tělovýchovy, Ministerstva zdravotnictví a Policie ČR také pedagogové, odborný psychiatr, praktický dětský lékař, zástupci Linky bezpečí a Dětského krizového centra.

## ODBORNÁ NÁVŠTĚVA V DKC

5. 6. 2025

pan Rettinger z organizace Deutscher Kinderverein, paní Kamila Badová z Nadace Sirius, Veronika Andrtová DKC

<https://www.deutscher-kinderverein.de/>



# PREVENCE, EDUKACE, ODBORNÉ MATERIÁLY V ROCE 2025

## NOVÝ LETÁK LINKY DŮVĚRY

**RIZIKA KYBERPROSTORU**  
Linka důvěry Rizika kyberprostoru je určena dětem i rodičům.

Dětské krizové centrum je tu již od roku 1992, aby pomáhalo všem dětem, které pomoc potřebují.

**S ČÍM SE MŮŽES OBRÁTIT NA LINKU RIZIKA KYBERPROSTORU?**

- Stalo se ti něco nepřiměřeného na sociálních sítích?
- Sdílel někdo tvoji fotky bez tvého souhlasu?
- Píše ti někdo věci, které jsou ti nepřiměřené?
- Vytláčí tě někdo na internetu?
- Líbíš si někdo na schůzku?
- Máš obavy, že tě někdo sleduje nebo obléhá?
- Stal(a) ses obětí kyberšikan?
- Máš strach z toho, co se může stát, když něco sdělíš?
- Viděl(a) jsi nebo zažil(a) na internetu něco nepřiměřeného?
- Máš pocit, že na to, co se děje online, sám/sama nestačíš?
- Potřebuješ poradit, jak se na internetu chovat bezpečně?
- Trápí tě v kyberprostoru něco jiného?

**JSME TU PRO TEBE! ZAVOLEJ!**  
**778 510 510**  
Linka Rizika kyberprostoru je tady pro tebe nonstop. Můžeš se na nás obrátit s čímkoliv, co se týká sociálních sítí, internetu, mobilu, on-line světa.

**DĚTSKÉ KRIZOVÉ CENTRUM**  
**RIZIKA KYBERPROSTORU**  
NONSTOP LINKA  
**778 510 510**

**www.ditekrize.cz**

**„Linka důvěry Dětského krizového centra, dobrý den.“**

**OBCENÁ PRAVIDLA NA NAŠÍ Lince DŮVĚRY:**  
**PROSTOR PRO TĚ, CO POTŘEBUJES**  
Na Linku důvěry Dětského krizového centra můžeš zavolat s čímkoliv, co tě trápí, nebo s čím si nevíš rady.

**ANONYMITA**  
Není třeba odolat žádné útlaky, které nechceš. Nemusíš nám říkat, jak se jmenuješ, ani kde bydlíš. Číslo, ze kterého voláš, nevidíme.

**DŮVĚRNOST SDĚLENÍ**  
Zachováme důvěrnost tvého sdělení. Výjimku tvoří situace dané zákonem nebo ty, kdy by bylo ohroženo tvoje zdraví, nebo život. V takových situacích o tom s tebou mluvíme.

**POMOC V PŘÍPADĚ NEBEZPEČÍ**  
Pokud se ocitáš v ohrožení, můžeme ti zprostředkovat pomoc.

**CENA HOVORU**  
Hovor na Lince důvěry DKC tě stojí stejně jako jakýkoliv jiný telefonát.

**LINKA DŮVĚRY DKC JE URČENA DĚTEM I RODIČŮM.**

Na hovor nemusíš být sám(a), můžeš zavolat společně s kamarádem, rodičem nebo někým blízkým.

**S ČÍM SE MŮŽES OBRÁTIT NA LINKU DŮVĚRY?**

- Stalo se ti „něco“ nepřiměřeného?
- Ublížil ti někdo?
- Ublížíš si nebo máš nutkání si ublížit?
- Máš problémy s vrstevníky?
- Cítíš se osamělý?
- Máš pocity úzkosti, začal(a) stres nebo psychickou nepohodu?
- Nerozumíš si s rodiči?
- Nevíš, jak dál?
- Nechtíš se doma nebo ve škole dobře?
- Nevíš, jak pomoci kamarádovi?
- Trápí tě cokoli dalšího?

**JSME TU PRO TEBE! NEVÁHEJ, ZAVOLEJ!**  
**241 484 149, 777 715 215**  
Každý z nás se někdy může dostat do situace, kdy si neví rady, nebo prožívá něco, s čím by se rád někomu svěřil. Nemusíš na to být sám(a).

**DĚTSKÉ KRIZOVÉ CENTRUM**  
**LINKA DŮVĚRY**  
DĚTSKÉHO KRIZOVÉHO CENTRA  
NONSTOP  
**241 484 149**  
**777 715 215**

**problem@ditekrize.cz**  
**chat www.elinka.iporadna.cz**  
**www.ditekrize.cz**

## KAMPAŇ POUČENÉ DÍTĚ – OCHRÁNĚNÉ DÍTĚ

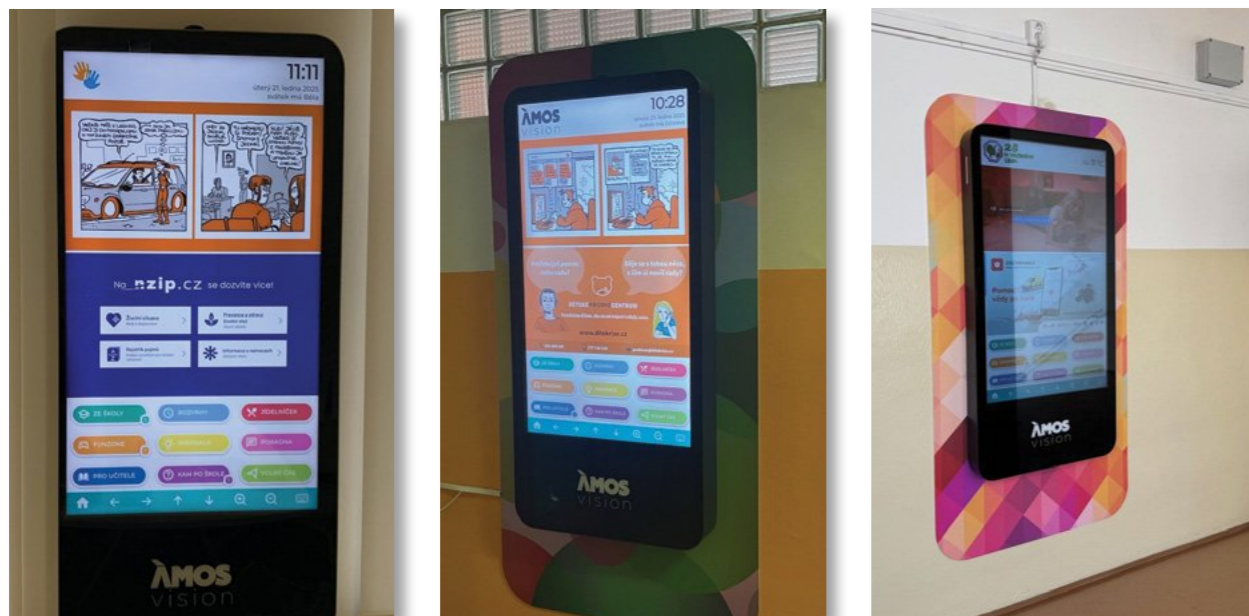
V roce 2025 jsme ve spolupráci s magistrátem hlavního města Prahy realizovali další etapy dlouhodobé preventivní kampaně zaměřené na podporu nezletilých obětí trestných činů. Kampaň byla šířena prostřednictvím sociálních sítí (zejména Facebooku), školních obrazovek systému Ámos vision a distribucí tištěných preventivních komiksů.

Primárním cílem projektu je systematické zvyšování informovanosti **dětí jako zvláště zranitelné skupiny** a posilování jejich schopnosti identifikovat rizikové situace a trestně-právně relevantní jednání. Součástí aktivit bylo rovněž poskytování informací o dostupných formách odborné pomoci a doporučených postupech při řešení ohrožujících situací. Informované dítě je schopno včas rozpoznat potenciální riziko a adekvátně na něj reagovat.

Komiksové příběhy se tematicky zaměřují na problematiku fyzického a domácího násilí, sexuálního násilí, sebepoškozování a rizikového chování vrstevníků. Specifická pozornost je věnována také rizikům spojeným s kyberprostorem, která jsou zpracována v pěti samostatných dílech. Každý díl zároveň obsahuje kontaktní údaje na nonstop Linku důvěry Dětského krizového centra.

Preventivní obsah byl dále distribuován formou krátkých vizuálních spotů prostřednictvím školních obrazovek společnosti **inpublic group, s.r.o – projekt Ámos vision.**

*Za finanční podporu projektu děkujeme zejména magistrátu hlavního města Prahy, společnosti inpublic group s.r.o. a Nadaci RSJ.*

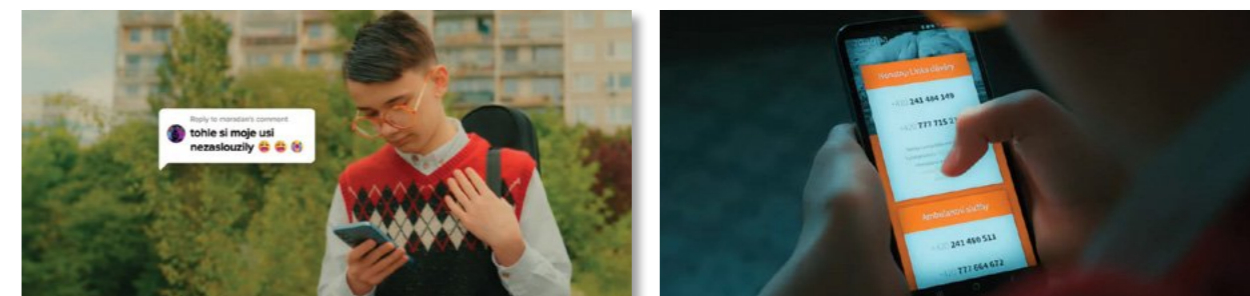


## VIDEOSPOT NA TÉMA NEBEZPEČÍ KYBERŠIKANY

Videospot vydaný v roce 2025 jsme věnovali problematice kyberšikany. Tento jev představuje závažné riziko online prostředí a zahrnuje různé formy obtěžování, nátlaku či agresivního chování vůči spolužákům či vrstevníkům.

Videospot srozumitelnou a věkově přiměřenou formou představuje typické projevy kyberšikany, ukazuje možné dopady na psychickou pohodu, učení a vztahy mezi dětmi. Zvláštní pozornost je věnována možnostem vyhledání pomoci a sdílení problémů s důvěryhodnou osobou nebo odbornou službou.

**Cílem aktivity je zvýšit povědomí dětí a mladých lidí o rizicích spojených s kyberšikanou a posílit jejich schopnosti chránit se, reagovat na nevhodné chování a bezpečně využívat digitální prostředí.**



## PREVENTIVNĚ – EDUKATIVNÍ DESKOVÁ HRA KYBERŇÁČEK

**Kyberňáček je desková hra zaměřená rizika kyberprostoru, která je určena primárně pro společnou hru dětí a rodičů, a zároveň je využitelná i v prostředí školních družin a dalších volnočasových zařízení.** Prostřednictvím interaktivní formy přispívá k rozvoji povědomí o bezpečném chování v online prostředí, podporuje otevřenou komunikaci mezi dětmi a dospělými o digitálních rizicích a umožňuje přirozené zapojení preventivních témat do běžného rodinného i skupinového kontextu.



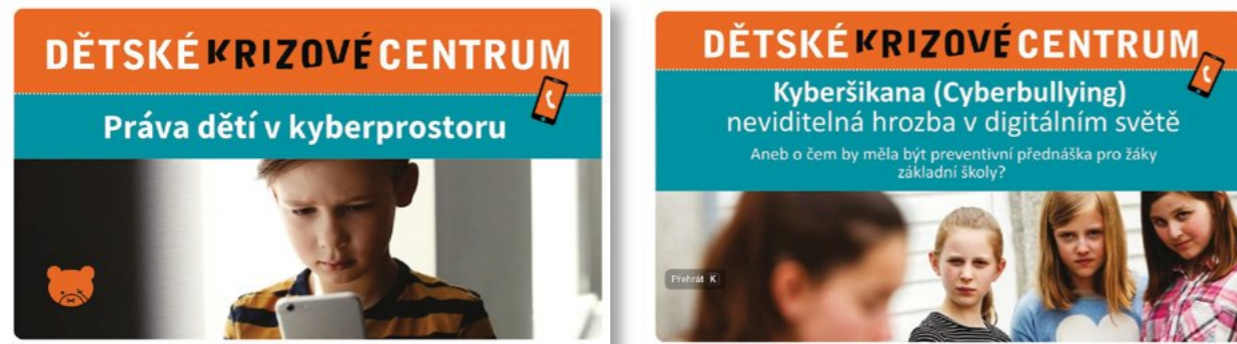
# PREVENTIVNĚ – EDUKATIVNÍ VIDEOKURZY PRO PEDAGOGY

V rámci preventivních aktivit jsme připravili dva odborně zaměřené videokurzy určené pedagogickým pracovníkům. Reagují na aktuální výzvy spojené s digitalizací dětského prostředí.

## Videokurz 1: úvod

Úvodní videokurz poskytuje ucelený úvod do tématu a reflektuje rostoucí význam digitálních technologií v každodenním životě dětí. Zaměřuje se na klíčové oblasti, jako jsou soukromí, bezpečnost, participace, přístup k informacím a well-being dítěte v online prostředí.

**Součástí kurzu je také důraz na roli školy a pedagogů při ochraně a posilování práv dětí v praxi. Účastníkům nabízí konkrétní metodická doporučení, praktické tipy a inspiraci pro začlenění tématu do výuky, školních projektů i širších školních strategií. Cílem kurzu je podpořit vytváření bezpečného, inkluzivního a na právech založeného vzdělávacího prostředí.**



## Videokurz 2: Kyberšikana – rozpoznání, prevence a řešení

Druhý videokurz je zaměřen na problematiku kyberšikany v prostředí škol. Reaguje na narůstající význam online komunikace a sociálních sítí v životě dětí a s tím související rizika v podobě online obtěžování a nevhodného digitálního chování.

Kurz pedagogům přibližuje jednotlivé formy kyberšikany, její projevy a dopady na psychickou pohodu žáků, jejich vzdělávání i vztahy ve třídě. Zároveň zdůrazňuje význam včasné identifikace a prevence těchto jevů.

**Důležitou součástí kurzu je posílení kompetencí pedagogů při řešení konkrétních situací kyberšikany a při vytváření bezpečného a podporujícího školního prostředí. Účastníci získávají praktické nástroje a strategie pro prevenci i efektivní intervenci v případě výskytu kyberšikany.**

# MALÉ DĚTI – VELKÁ PRÁVA

V roce 2025 jsme navázali na úspěšný cyklus **Malé děti – velká práva vydáním cyklu II.** Navíc jsme představili vylepšené vizuály, které posunuly celkové zpracování projektu na vyšší úroveň.

Projekt **Malé děti – velká práva cyklus II:** Práva dětí v kyberprostoru a na sociálních sítích si klade za cíl zvyšování povědomí dětí o jejich právech a povinnostech, které v kyberprostoru mají. Srozumitelnou formou dětem přibližujeme modelové situace, kterým mohou v online světě čelit. Materiál přináší také kontakt na naši speciální non-stop linku Rizika kyberprostoru.



## Cyklus přibližuje tato práva:

- **Obecná fakta o sociálních sítích**
- **Práva dětí a práva druhých v kontextu sociálních sítí**
- **Právo na ochranu před násilím na sociálních sítích**
- **Právo na informace**
- **Právo na svobodu projevu, právo na svůj názor**
- **Právo na identitu**
- **Právo na soukromí**
- **Nutnost respektování rodičovské odpovědnosti**
- **Právo na ochranu zdraví**
- **Právo na volný čas**

## PREVENTIVNÍ ON-LINE KAMPAŇ V ROCE 2025

Komiksové příběhy byly prezentovány formou preventivní online kampaně na sociální síti Facebook a cíleně zaměřeny na konkrétní cílovou skupinu i region, tedy na území hlavního města Prahy. Prostřednictvím této platformy se komiksy dostaly přibližně k 60–80 % vybrané populace.

Zásadním přínosem facebookových kampaní je skutečnost, že děti nemusí preventivní obsah aktivně vyhledávat – příspěvky Dětského krizového centra se jim zobrazují automaticky přímo ve feedu.

Komiksy byly během kampaní prezentovány formou sponzorovaných příspěvků na sociálních sítích s přednostním zobrazením. Jednotlivé díly komiksů (témata) se v průběhu kampaně střídaly, čímž jsme oslovili širší okruh dětí z cílové skupiny.

**Na Facebooku jsme zrealizovali 3 úspěšné vlny kampaní – leden 2025, květen 2025 a září 2025. Kampaně běžely vždy 10–14 dní a termíny byly zvoleny s ohledem na prázdniny dětí, ředitelská volna, mimořádná volna, státní svátky apod., tedy v době, kdy se dal očekávat zvýšený čas, který děti stráví na internetu.**



## ODBORNÉ MATERIÁLY VYDANÉ 2025

### SOCIOTERAPEUTICKÝ PROGRAM

V průběhu roku 2025 jsme dokončili **socioterapeutický program**, v němž se odráží více než 33letá zkušenost Dětského krizového centra s poskytováním odborné péče týraným, zneužívaným, či jinak ohroženým dětem a jejich rodinám. Naším cílem bylo představit jednotlivé tematické okruhy v plné šíři oblastí, kterým je třeba při práci s ohroženými dětmi a jejich rodinami věnovat zvýšenou pozornost a nabídnout komplexní pohled na práci s ohroženými dětmi a jejich rodinami.

**Socioterapeutický program je určen odborným pracovníkům, především orgánům sociálně právní ochrany dětí, sociálním pracovníkům, psychologům, krizovým interventům, školním psychologům a dalším odborníkům.**

Socioterapeutický program je nabízen i dalším organizacím a institucím, které pracují s dětmi ohroženými násilím v rodině i rodiči. Potřeba sestavení strukturovaného socioterapeutického programu vychází z naší mnohaleté zkušenosti s „bezradností“ mnohých organizací zejména při práci s dětmi sexuálně zneužívanými. Program pro děti má širší záběr a zabývá se i tématy jako je: sebepojetí, emoční prožívání, chování, komunikace, vztahy v rodině; vztah k sobě samému; vztahy s vrstevníky; zpracování dopadu traumatu a další (jedná se o oblasti typicky poškozené traumatem).

**Socioterapeutický program je rozčleněn na část určenou pro děti ohrožené násilím v rodinných vztazích a část určenou pro odbornou práci s rodiči ohrožených dětí.**



**Socioterapeutický program je rozčleněn do 5 samostatných tematických okruhů:**

- Sexuální násilí na dětech
- Fyzické týrání a trestání dětí
- Sexuální experimentování dětí (včetně ohrožení dětí v kyberprostoru)
- Děti vyrůstající v kontextu domácího násilí
- Vyhrocené rozvodové spory – psychické týrání dětí

Socioterapeutický program je doplněn záznamovými listy „**Cesta terapií**“.

## CESTA TERAPIÍ

**Záznamové listy pro děti** – dívky a chlapce a záznamové listy pro rodiče pro zaznamenání cílů, průběhu a efektu socioterapie. Cestu terapií lze využít jako záznamník procesu terapie, kam bude možné zapisovat hlavní body, přínos každého setkání, práci na doma („domácí úkoly“).



Děkujeme Nadaci Sirius za finanční podporu vzniku a vydání Socioterapeutického programu a Cesty terapií.

V závěru roku jsme i prostřednictvím PF myslili na ochranu dětí.

## PF – „CHRAŇME ŠTASTNÉ DĚTSTVÍ – DĚTSTVÍ BEZ NÁSILÍ“

Ať je nový rok cestou výchovy všech dětí bez tělesného trestání, duševního strádání a jiných ponižujících opatření – v duchu novely občanského zákoníku, která chrání důstojnost dítěte.



## TERAPEUTICKÝ MODUL + PROFEM

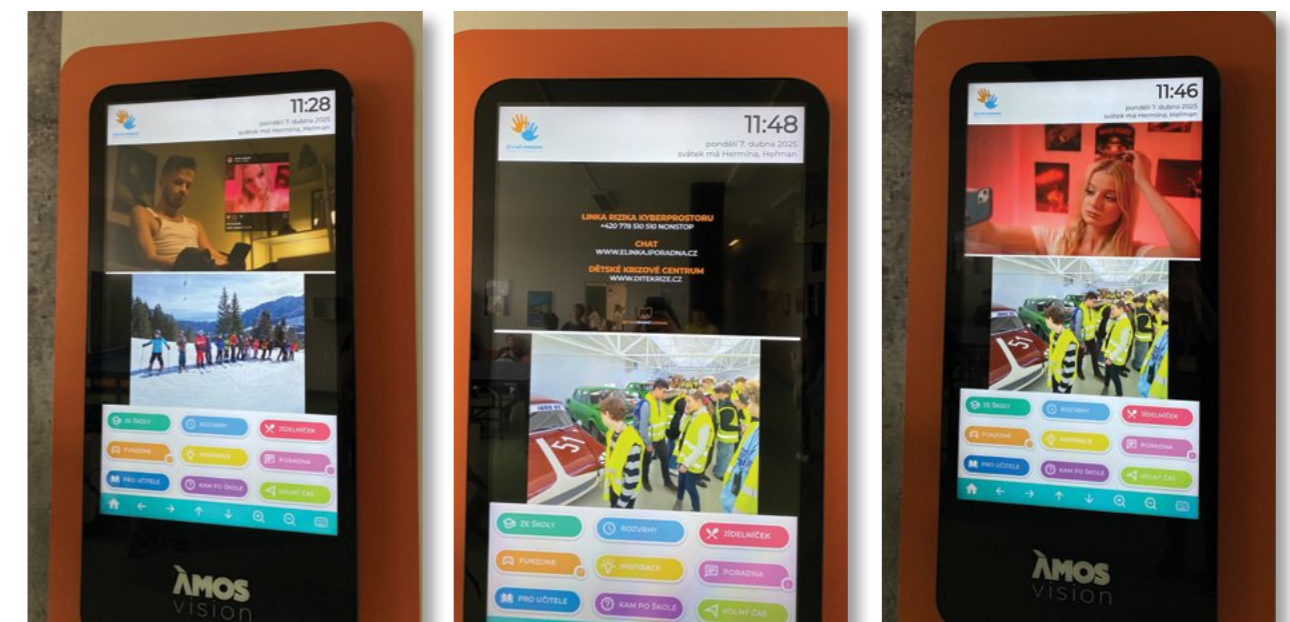
Ve spolupráci s organizací **proFem** jsme se podíleli na tvorbě a lektorování komplexního akreditovaného kursu **Specifika práce s lidmi se zkušeností se sexuálním násilím**.

## PREVENTIVNÍ KOMIKSOVÉ PŘÍBĚHY

**Komiksové příběhy patří mezi tradiční aktivitu Dětského krizového centra a dlouhodobě se těší velké oblibě mezi dětmi i odbornou veřejností. Srozumitelnou a atraktivní formou přibližují dětem náročná témata, se kterými se mohou setkat v každodenním životě, a pomáhají jim lépe porozumět vlastním pocitům i situacím, ve kterých se ocitají.**

Komiksy pravidelně expedujeme do škol, školských zařízení, odborných institucí i dalších organizací napříč republikou, kde slouží jako podpůrný edukační materiál. Díky své formě jsou snadno přístupné a přirozeně vtahují děti do děje, čímž usnadňují otevření důležitých témat a následnou diskuzi. Právě kombinace vizuálního zpracování a silných příběhů dělá z komiksových publikací efektivní nástroj prevence i podpory, který si nachází své pevné místo v práci s dětmi.

## PREVENTIVNÍ KAMPANĚ V SÍTI ÁMOS VISION



## ODDÍL 5

# ODBORNÁ ČINNOST DĚTSKÉHO KRIZOVÉHO CENTRA



V průběhu roku jsme se aktivně podíleli na činnosti několika pracovních skupin zaměřených na podporu dětských obětí trestných činů a ohrožených dětí, na rozvoj mezioborové spolupráce a na zlepšování systémových podmínek pro práci s rodinami. Účast v těchto platformách nám umožňuje sdílet zkušenosti z praxe, podílet se na tvorbě metodik a společně hledat řešení, která odpovídají aktuálním potřebám dětí i jejich rodin.

Vítáme, že téma ohrožených dětí a dětských obětí zůstává nadále v centru pozornosti **Ministerstva spravedlnosti, Ministerstva práce a sociálních věcí, Ministerstva vnitra i Úřadu vlády ČR**. Zároveň si velmi vážíme podpory Městské části Praha 12, která dlouhodobě posiluje mezioborovou spolupráci a propojuje státní i nestátní organizace v rámci platformy – regionálního setkávání.

**Děkujeme vám všem, komu není lhostejná situace ohrožených dětí a dětských obětí trestných činů. Vaší podpory si hluboce vážíme.**

### VÝUKA NA VYSOKÝCH ŠKOLÁCH, ŠKOLÍCÍ PRACOVISTĚ, PRAXE, STÁŽE:

- **Filosofická fakulta UK, katedra psychologie**  
– výběrová přednáška „Syndrom CAN“
- **Filosofická fakulta UK, katedra psychologie**  
– praxe a stáže studentů
- **Filosofická fakulta UK, katedra sociální práce**  
– praxe a stáže studentů
- **Pedagogická fakulta UK, obor psychologie**  
– praxe a stáže studentů
- **vyšší odborné školy sociálně právní**  
– praxe a stáže studentů
- **JABOK stáže studentů v DKC**



# ODDÍL 6 FINANCOVÁNÍ ČINNOSTI, VÝZNAMNÉ PROJEKTY, AUDIT



Financování Dětského krizového centra je **vícezdrojové** – na zajištění chodu celého zařízení a pokrytí nákladů na poskytování služeb se podílí donátoři z řad **institucí a nadací, právnické i fyzické osoby**.

**VELKÉ PODĚKOVÁNÍ PATŘÍ INSTITUCÍM, NADACÍM, NADAČNÍM FONDŮM A DALŠÍM DONÁTORŮM ZA PODPORU NAŠICH PROJEKTŮ CÍLENÝCH NA POSKYTOVÁNÍ ODBORNÝCH SLUŽEB, OCHRANU OHROŽENÝCH DĚTÍ, VČASNOU DETEKCI A PREVENCI.**

**Účetnictví DKC spravuje od roku 1999 účetní firma Grenna účetnictví, s.r.o.**

*Děkujeme za mnohaletou spolupráci, profesionální a precizní vedení našeho účetnictví.*

Audit účetní závěrky provedla společnost **CLA Audit s.r.o.**, IČO: 631 45 871, se sídlem Rohanské nábřeží 721/39, Karlín, 186 00 Praha, zapsaná v obchodním rejstříku vedeném Městským soudem v Praze, sp. zn. C 84866.

**Výdaje Dětského krizového centra, z.ú. v roce 2025 = 23.995.575 Kč (zaokrouhleno).**

**HOSPODÁŘSKÝ VÝSLEDEK 2025 (bez zaokrouhlení) 0,00 Kč**

**HOSPODÁŘSKÝ VÝSLEDEK minulého období (bez zaokrouhlení) 0,00 Kč**

## VÝZNAMNÉ PROJEKTY REALIZOVANÉ V ROCE 2025

- 1) HMHP dotační program A na poskytování registrovaných sociálních služeb;**  
**realizace: 1. 1. 2025–31. 12. 2025; částka 7.239.000 Kč**  
*hlavní cíl: poskytování krizové pomoci a sociálně aktivizačních služeb pro rodiny s dětmi*
- 2) HMHP granty na poskytování registrovaných sociálních služeb**  
**realizace: 1. 1. 2025–31. 12. 2025, částka 5.222.000 Kč**  
*hlavní cíl: poskytování krizové pomoci, sociálně aktivizačních služeb pro rodiny s dětmi, telefonické krizové pomoci*
- 3) HMMP program v oblasti rodinné politiky**  
**realizace 1. 1. 2025–31. 12. 2025, částka 204.000 Kč**  
*hlavní cíl: výkon sociálně-právní ochrany dětí*

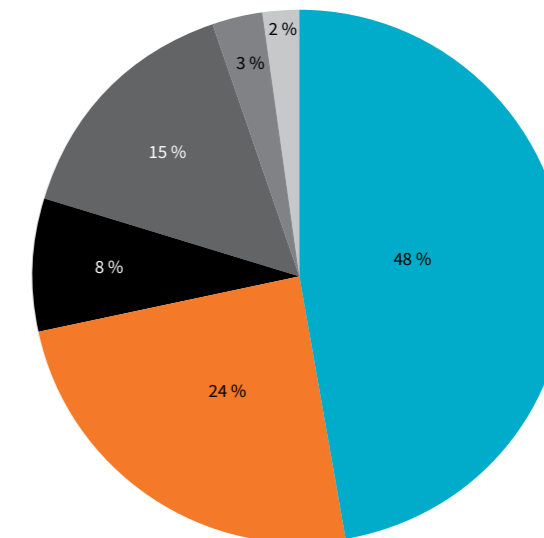
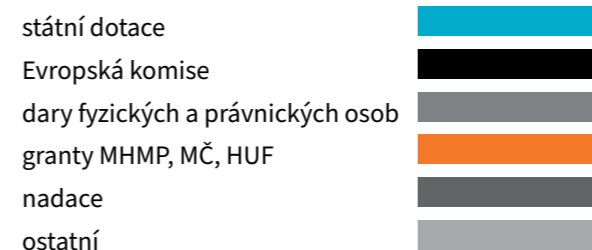
- 4) MHMP prevence kriminality**  
realizace 1. 1. 2025–31. 12. 2025, částka 71.000 Kč  
projekt „Poučené dítě = ochráněné dítě“ \* preventivní komiksové příběhy  
hlavní cíl: preventivní kampaně na sociálních sítích, preventivní kampaně na základních školách prostřednictvím Ámos vision obrazovek společnosti InPublic Group, s.r.o.; dotisky a distribuce preventivních komiksových příběhů
- 5) MPSV dotační program B na poskytování nadregionálních sociálních služeb**  
realizace 1. 1. 2025–31. 12. 2025, částka 4.186.738 Kč  
hlavní cíl: non-stop Telefonická krizová pomoc – Linka důvěry DKC
- 6) Středočeský kraj – Humanitární fond hejtmana**  
realizace 1. 1. 2024–28. 2. 2026, částka 533.000 Kč  
hlavní cíl: poskytování krizové pomoci
- 7) European Health and Digital Executive Agency / Evropská komise**  
realizace 1. 7. 2024–31. 12. 2025, částka 123.060 euro  
projekt Safer Internet Centre Czech Republic  
hlavní cíl: preventivní aktivity, ochrana dětí před riziky kyberprostoru, krizová pomoc pro děti ohrožené v kyberprostoru, non-stop Linka důvěry, hlavním koordinátorem projektu je CZ.NIC
- 8) Městské části hl. města Praha**  
granty na poskytování registrovaných sociálních služeb a výkon sociálně-právní ochrany dětí  
granty městských částí v roce 2025, **Praha 2 = 100.000,- Kč, Praha 4 = 200.000,- Kč, Praha 10 = 198.000,- Kč, Praha 12 = 140.000,- Kč**
- 9) Nadace RSJ**  
realizace 1. 8. 2024–30. 6. 2025 a navazující podpora od 1. 10. 2025–30. 9. 2026, celková částka 2.200.000 Kč  
projekt „Udržení kvality a kapacity krizové pomoci Dětského krizového centra“  
hlavní cíl: udržení kvality a navýšené kapacity krizové pomoci, podpora Linky důvěry DKC a krizového chatu Linky důvěry DKC; preventivní materiály, preventivní kampaně na sociálních sítích; rozvoj odborných dovedností pracovníků DKC, podpora fundraisingu v organizaci
- 10) Nadace RSJ**  
realizace 1. 1. 2025–31. 12. 2025, částka 620.750 Kč  
rámcová smlouva o poskytování nadačních příspěvků  
hlavní cíl: podpora krizové pomoci a Linky důvěry pro ohrožené děti, vydávání preventivních materiálů
- 11) Nadace Sirius**  
realizace 1. 7. 2021 – 28. 2. 2025, částka 2.540.380 Kč,  
projekt „Aby dětství nebolelo“ – odborná péče o děti ohrožené či zasažené interpersonálním násilím v rodině  
hlavní cíl: odborná péče pro děti zasažené násilím v rodině; odborná péče pro rodiče dětí ohrožených násilím v rodině; profesionalizace systému péče o děti ohrožené násilím v rodině; vznik a vydání brožury „Trauma u dítěte jako důsledek násilí v rodinných vztazích“; vznik a vydání Socioterapeutického programu pro práci s ohroženými dětmi. Navazují podpora – celková částka 500.000 Kč, realizační období 1.11.2025–30.4.2027; hlavní cíl: udržení navýšené kapacity služeb
- 12) Nadace Terezy Maxové dětem**  
realizace 1. 1. 2025–31. 10. 2025, celková částka 500.000 Kč  
projekt „Cesta z pekla – odborná interdisciplinární péče o děti týrané a sexuálně zneužívané“  
hlavní cíl: odborná interdisciplinární péče o děti týrané a sexuálně zneužívané a jejich rodiny, podpora Linky důvěry DKC – rizika kyberprostoru, zmírnění dopadu ohrožení dětí sexuálními predátory, kybergroomingem, kyberšikanou, nevhodnými obsahy na internetu, výkon sociálně-právní ochrany dětí
- 13) Nadace J&T**  
realizace 1. 1. 2024 – 28. 2. 2026, celková částka 600.000 Kč  
projekt „Komplexní odborná péče o týrané sexuálně zneužívané, zanedbávané či, jinak ohrožené děti a jejich rodiny“  
hlavní cíl: udržení navýšené kapacity krizové pomoci DKC; výkon sociálně-právní ochrany dětí
- 14) NROS / Pomozte dětem**  
realizace 1. 7. 2024 – 30. 6. 2025, celková částka 522.320 Kč  
„Aby dětství nebolelo – odborná péče o děti ohrožené či zasažené interpersonálním násilím“  
hlavní cíl: odborná pomoc dětem fyzicky týraným – projekt reaguje na nárůst počtu případů fyzického týrání a neadekvátního trestání dětí
- 15) Nadace O2**  
realizace 1. 2. 2024–31. 1. 2025, částka 250.000 Kč  
projekt „Provoz a rozšíření Linky důvěry“  
hlavní cíl: posílení kapacity Linky důvěry, včetně online konzultací, posílení kapacity krizového chatu
- 16) O2 Czech Republic a.s.**  
realizace 1. 10. 2024–31. 12. 2026, částka 120.000 Kč  
Zlatý list na telekomunikační služby  
hlavní cíl: podpora služeb Dětského krizového centra a provozu Linky důvěry

- 17) Nadace Moneta Clementia**  
realizace 1. 8. 2024 – 31. 5. 2025, částka 280.000 Kč  
projekt „Dětská krizová linka“  
hlavní cíl: zajištění non-stop Linky důvěry a krizového chatu
- 18) Nadace Agrofert**  
realizace od 1. 7. 2025–30.6.2026, částka 105.252 Kč  
projekt Zachování non-stop provozu Linky důvěry Dětského krizového centra  
hlavní cíl: podpora služeb Linky důvěry Dětského krizového centra
- 19) Nadace Simony Kijonkové**  
realizace od 1. 3. 2025–28. 2. 2026, částka 259.220 Kč  
projekt Urgentní krizová pomoc pro ohrožené děti  
hlavní cíl: zajištění služby Okamžitě krizové pomoci a non-stop Linky důvěry včetně krizového chatu
- 20) Nadační fond Českého rozhlasu**  
realizace od 1. 5. 2025–30. 4. 2026, částka 138.000 Kč  
projekt Dobrý den Radiožurnálu  
hlavní cíl: podpora komplexních služeb Dětského krizového centra
- 21) Seznam.cz – Sklik**  
realizace 1. 1. 2024 – 31. 12. 2025, nefinanční dar 50.000 Kč  
podpora bannerových kampaní
- 21) Nadace Naše dítě**  
realizace 1. 1. 2024 – 31. 12. 2025, částka 10.000 Kč  
projekt Podpora Linky důvěry DKC
- 22) Dárci prostřednictvím Darujme, veřejné sbírky, DMS a sponzorské dary**  
hlavní cíl: poskytování odborné pomoci; úprava a vybavení nových prostor pro ambulantní služby, preventivní aktivity DKC

Více viz: <https://www.ditekriize.cz/dekovaci-stranka/>.

**DĚKUJEME VÁM VŠEM, ŽE S NÁMI POMÁHÁTE CHRÁNIT OHROŽENÉ DĚTI!**  
Bez vašich příspěvků a podpory bychom nemohli poskytovat naše služby v uvedeném rozsahu a kvalitě.

## STRUKTURA VÝNOSŮ V ROCE 2025



## NÁKLADY V ROCE 2025 DLE SLUŽEB V KČ (ZAOKROUHLENO)

NÁKLADY V ROCE 2025	CELKEM	KP <sup>1</sup>	SAS <sup>2</sup>	SPOD <sup>3</sup>	TKP <sup>4</sup>	Ostatní <sup>5</sup>
spotřeba materiálu, nákupy zboží - kancelářské potřeby, úklidové, hygienické potřeby, potraviny	346 435	147 085	98 135	41 785	51 350	8 080
drobný dlouhodobý hmotný a nehmotný majetek	216 915	106 040	63 440	0	34 370	13 065
cestovné – cestovní náhrady, PHM	67 975	33 010	13 000	3 000	1 770	17 195
nájemné, energie	1 483 045	732 475	280 475	107 130	362 965	0
opravy a údržba – VT, PC sítě; opravy a udržování ostatní	147 440	74 340	55 735	8 985	8 380	0
spoje – telefony, internet, poštovné	114 075	54 335	9 665	6 150	26 890	17 035
účetnictví, audit	525 530	252 885	115 150	48 755	104 740	4 000
školení, kurzy, vzdělávání, supervize	294 055	103 520	74 500	15 825	91 720	8 490
prevence, grafika, tisky	871 040	141 065	0	0	52 395	677 580
ostatní služby – prádelna, pravidelný úklid, BOZP, IT služby aj.	429 515	188 815	78 335	19 185	102 815	40 365
mzdové náklady – HPP, DPČ, DPP, odvody, úrazové pojištění, ostatní sociální náklady	19 038 045	8 701 335	2 984 270	602 485	6 395 890	390 065
poplatky, pojištění, jiné	39 830	16 020	2 000	3 000	4 910	13 900
odpisy DHM, NM	278 335	0	0	0	0	278 335
ostatní náklady, kursové ztráty	143 340				3 000	140 340
<b>NÁKLADY CELKEM</b>	<b>23 995 575</b>	<b>10 550 925</b>	<b>3 738 705</b>	<b>856 300</b>	<b>7 242 850</b>	<b>1 606 795</b>

<sup>1</sup> KP = krizová pomoc

<sup>2</sup> SAS = sociálně aktivizační služby pro rodiny s dětmi

<sup>3</sup> SPOD = sociálně-právní ochrana dětí

<sup>4</sup> TKP = telefonická krizová pomoc

<sup>5</sup> zdravotnická sekce, osvětově

preventivní aktivity a kampaně

**Celkové mzdové náklady přímá péče / HPP, DPČ, DPP = 80 % (odborní pracovníci DKC)**

**Celkové mzdové náklady nepřímá péče / HPP, DPČ, DPP = 20 %**

(management, administrativní, řízení projektů, FR a PR, kampaně, preventivní aktivity, úklidy, údržba)



# PODĚKOVÁNÍ NAŠIM PARTNERŮM A DÁRCŮM

Děkujeme vám všem za finanční i nefinanční podporu!  
Každá koruna pomáhá chránit ohrožené dítě!

## VEŘEJNÉ ZDROJE:



Humanitární fond Středočeského kraje



## NADACE, NADAČNÍ FONDY:



## FIREMNÍ DÁRCI:



## INDIVIDUÁLNÍ DÁRCI:

příspěvatelé na účet veřejné sbírky DKC, dárci prostřednictvím Darujme.cz, individuální dárci

## ÚČETNÍ ZÁVĚRKA 2025

<b>ROZVAHA (BALANCE)</b>	
Zpracováno v souladu s vyhláškou č. 504/2002 Sb. ve znění pozdějších předpisů	k 31.12.2025 (v celých tis. Kč)
IČO 604 60 202	Název účetní jednotky <b>DĚTSKÉ KRIZOVÉ CENTRUM, z.ú.</b> Cílkova 796/7 142 00 Praha 4 Česká republika

AKTIVA		Číslo řádku	Stav k prvnímu dni účetního období	Stav k poslednímu dni účetního období
a	b	1	2	
<b>A. Dlouhodobý majetek celkem (ř. 9 + 20 + 27 + 39)</b>	<b>1</b>		<b>1 844</b>	<b>1 565</b>
Dlouhodobý nehmotný majetek				
Software	(013)	3	1 287	1 287
Drobný dlouhodobý nehmotný majetek	(018)	5	106	106
<b>I. Dlouhodobý nehmotný majetek celkem (součet ř. 2 až 8)</b>	<b>9</b>		<b>1 393</b>	<b>1 393</b>
Dlouhodobý hmotný majetek				
Stavby	(021)	12	2 375	2 375
Hmotné movité věci a jejich soubory	(022)	13	248	248
<b>II. Dlouhodobý hmotný majetek celkem (součet ř. 10 až 19)</b>	<b>20</b>		<b>2 623</b>	<b>2 623</b>
Oprávkový majetek				
Oprávkový majetek k softwaru	(073)	29	-1 287	-1 287
Oprávkový majetek k drobnému dlouhodobému nehmotnému majetku	(078)	31	-106	-106
Oprávkový majetek k stavbám	(081)	33	-579	-819
Oprávkový majetek k samostatným movitým věcem a souborům movitých věcí	(082)	34	-200	-239
<b>IV. Oprávkový majetek celkem (součet ř. 28 až 38)</b>	<b>39</b>		<b>-2 172</b>	<b>-2 451</b>

1

		Číslo řádku	Stav k prvnímu dni účetního období	Stav k poslednímu dni účetního období
a	b	1	2	
<b>B. Krátkodobý majetek celkem (ř. 50 + 70 + 78 + 80)</b>	<b>40</b>		<b>11 064</b>	<b>10 032</b>
Pohledávky				
Pohledávky za zaměstnanci	(335)	56	5	5
Nároky na dotace a ostatní zúčtování se st.rozpočtem	(346)	62		337
Jiné pohledávky	(378)	67	1 697	1 215
<b>II. Pohledávky celkem (součet ř. 51 až 69)</b>	<b>70</b>		<b>1 702</b>	<b>1 557</b>
III. Krátkodobý finanční majetek				
Peněžní prostředky v pokladně	(211)	71	41	29
Peněžní prostředky na účtech	(221)	73	9 286	8 419
<b>III. Krátkodobý finanční majetek celkem (součet ř. 71 až 78)</b>	<b>78</b>		<b>9 327</b>	<b>8 448</b>
IV. Jiná aktiva				
Náklady příštích období	(381)	79	35	27
<b>IV. Jiná aktiva celkem (součet ř. 79 až 80)</b>	<b>81</b>		<b>35</b>	<b>27</b>
<b>ÚHRN AKTIV</b>	<b>ř. 1 + 40</b>	<b>82</b>	<b>12 908</b>	<b>11 597</b>
Kontrolní číslo	ř. 1 až 82	997	51 632	46 388

2

PASIVA		Číslo řádku	Stav k prvnímu dni účetního období	Stav k poslednímu dni účetního období
c	d	3	4	
<b>A. Vlastní zdroje celkem (ř. 87 + 91)</b>	<b>83</b>		<b>8 366</b>	<b>8 534</b>
1. Jméni				
Vlastní jmění	(901)	84	1 854	1 575
Fondy	(911)	85	6 026	6 473
<b>1. Jméni celkem (součet ř. 84 až 86)</b>	<b>87</b>		<b>7 880</b>	<b>8 048</b>
Výsledek hospodaření				
Nerozdělený zisk, neuhrazená ztráta min. let	(+/-932)	90	486	486
<b>2. Výsledek hospodaření celkem (součet ř. 88 až 90)</b>	<b>91</b>		<b>486</b>	<b>486</b>
<b>B. Cizí zdroje celkem (součet ř. 94 + 102 + 126 + 129)</b>	<b>92</b>		<b>4 542</b>	<b>3 063</b>
3. Krátkodobé závazky				
Dodavatelé	(321)	103	63	111
Ostatní závazky	(325)	106	16	17
Zaměstnanci	(331)	107	1 176	1 186
Závazky k institucím sociálního zabezpečení a veřejného zdravotního pojištění	(336)	109	653	651
Ostatní přímé daně	(342)	111	161	175
<b>3. Krátkodobé závazky celkem (součet ř. 103 až 125)</b>	<b>126</b>		<b>2 069</b>	<b>2 140</b>
Jiná pasiva				
Výnosy příštích období	(384)	128	2 473	923
<b>4. Jiná pasiva celkem (součet ř. 127 až 128)</b>	<b>129</b>		<b>2 473</b>	<b>923</b>
<b>ÚHRN PASIV</b>	<b>ř. 83 + 92</b>	<b>130</b>	<b>12 908</b>	<b>11 597</b>
Kontrolní číslo (ř. 86 až 133)		998	51 632	46 388

Datum:	Podpis statutárního orgánu nebo fyzické osoby, která je odpovědná za účetní jednotku:
27.04.2026	Mgr. Veronika Andrtová ředitelka

3

## VÝKAZ ZISKU A ZTRÁTY

Zpracováno v souladu s vyhláškou  
č. 504/2002 Sb. ve znění  
pozdějších předpisů

k 31.12.2025  
(v celých tis. Kč)

Název účetní jednotky

**DĚTSKÉ KRIZOVÉ  
CENTRUM, z.ú.**

Cílkova 796/7

142 00 Praha 4

Česká republika

IČO

604 60 202

Číslo účtu	Název ukazatele	Číslo řádku	Činnosti			
			hlavní 5	hospodářská 6	x 7	celkem 8
<b>A. NÁKLADY</b>						
<b>I. Spotřebované nákupy a nakupované služby celkem</b>			<b>4 464</b>	<b>32</b>		<b>4 496</b>
502	Spotřeba materiálu, energie, a ost. neskladovatelných dodávek	1	1 084	12		1 096
511	Opravy a udržování	3	148			148
512	Náklady na cestovné	4	42			42
513	Náklady na reprezentaci	5	52			52
518	Ostatní služby	6	3 138	20		3 158
<b>III. Osobní náklady celkem</b>			<b>18 977</b>	<b>51</b>		<b>19 028</b>
521	Mzdové náklady	10	14 244	38		14 282
524	Zákonné sociální pojištění	11	4 570	13		4 583
527	Zákonné sociální náklady	13	116			116
528	Ostatní sociální náklady	14	47			47
<b>IV. Daně a poplatky celkem</b>			<b>10</b>	<b>5</b>		<b>15</b>
1, 532, 4	Daně a poplatky	15	10	5		15
<b>V. Ostatní náklady celkem</b>			<b>156</b>	<b>22</b>		<b>178</b>
546	Dary	20		19		19
549	Jiné ostatní náklady	22	156	3		159
<b>VI. Odpisy, prodaný majetek, tvorba rezerv a opravných položek celkem</b>			<b>279</b>			<b>279</b>
551	Odpisy dlouhodobého majetku	23	279			279
<b>Účtová třída 5 celkem (součet ř. 1 až 33)</b>			<b>23 886</b>	<b>110</b>		<b>23 996</b>

1

Číslo účtu	Název ukazatele	Číslo řádku	Činnosti			
			hlavní 5	hospodářská 6	x 7	celkem 8
<b>B. VÝNOSY</b>						
<b>I. Tržby za vlastní výkony a za zboží celkem</b>				<b>90</b>		<b>90</b>
601	Tržby za vlastní výkony a za zboží	31		90		90
<b>IV. Ostatní výnosy celkem</b>			<b>4 588</b>	<b>20</b>		<b>4 608</b>
644	Výnosové úroky	38		2		2
648	Zúčtování fondů	40	4 588			4 588
649	Jiné ostatní výnosy	41		18		18
<b>VII. Provozní dotace celkem</b>			<b>19 298</b>			<b>19 298</b>
691	Provozní dotace	50	19 298			19 298
<b>Účtová třída 6 celkem (součet ř. 34 až 62)</b>			<b>23 886</b>	<b>110</b>		<b>23 996</b>
<b>C. VÝSLEDEK HOSPODAŘENÍ PŘED ZDANĚNÍM</b>						
591	Daň z příjmů	51				
<b>D. VÝSLEDEK HOSPODAŘENÍ PO ZDANĚNÍ</b>						
Kontrolní číslo		999	143 316	660		143 976

Datum:	Podpis statutárního orgánu nebo fyzické osoby, která je odpovědná za účetní jednotku:
27.04.2026	Mgr. Veronika Andrtová ředitelka

2

# DĚTSKÉ KRIZOVÉ CENTRUM, z.ú.

## Příloha v účetní závěrce

**Rok končí 31. prosincem 2025**  
(v tisících Kč)

### 1. Charakteristika a hlavní aktivity organizace

Vznik a charakteristika zapsaného ústavu  
DĚTSKÉ KRIZOVÉ CENTRUM, z.ú. („DKC“) vzniklo 15. září 1994 jako občanské sdružení. K 1. lednu 2014 se v souladu se změnou v legislativě změnila právní forma občanského sdružení na spolek. Na základě rozhodnutí členské schůze spolku ze dne 18. února 2015 došlo k završení transformačního procesu a spolek změnil právní formu na ústav (také “zapsaný ústav“, zkratka „z.ú.“).

DĚTSKÉ KRIZOVÉ CENTRUM je nepolitická humanitární organizace s působností v České republice zaměřená na pomoc zneužívaným a týraným dětem.

Cílem této humanitární, neziskové organizace je zejména finanční podpora a zabezpečení činnosti DĚTSKÉHO KRIZOVÉHO CENTRA a jeho Linky důvěry a Internetové linky důvěry. DKC usiluje o naplňování Úmluvy o právech dítěte, kterou přijala v roce 1989 Organizace spojených národů v New Yorku a ČSFR ji ratifikovala v roce 1990.

*Zakladatel zapsaného ústavu*  
PhDr. Zora Dušková  
Ing. Jiří Talkner

*Sídlo zapsaného ústavu*  
Cílkova 796/7  
142 00 Praha 4  
Česká republika

*Identifikační číslo*  
604 60 202

*Členové správní rady a revizor k 31. prosinci 2025*  
*Členové správní rady*  
Ing. Martin Jeřábek (předseda)  
Petr Kotlan (místopředseda)  
Martina Hynková Vrbová  
Ing. Veronika Hlaváčová

*Statutární orgán k 31. prosinci 2025*  
PhDr. Zora Dušková – ředitel

Ředitel je statutárním a výkonným orgánem, který jedná za DKC samostatně.

Správní rada uděluje předchozí souhlas k právním jednáním, která jsou vymezena ve Statutu DKC.

*Změny v rejstříku ústavů*

V roce 2025 nedošlo v rejstříku ústavů k žádným změnám.

### 2. Zásadní účetní postupy používané zapsaným ústavem

Zapsaný ústav vede účetnictví v souladu se zákonem č. 563/1991 Sb. o účetnictví a Vyhláškou č. 504/2002 Sb., kterou se provádějí některá ustanovení zákona č. 563/1991 Sb., o účetnictví, pro účetní jednotky, u kterých hlavním předmětem činnosti není podnikání, v aktuálním znění. Srovnávací údaje za rok 2024 jsou uvedeny v souladu s uspořádáním a označováním položek rozvahy dle vyhlášky v platném znění pro rok 2025.

Účetní závěrka je sestavena za předpokladu nepřetržitého trvání DKC.

a) **Způsob zpracování účetních záznamů, způsob a místo jejich úschovy**  
Účetnictví je vedeno externí společností. Účetní doklady jsou uloženy v sídle účetní společnosti.

b) **Dlouhodobý hmotný a nehmotný majetek**  
Dlouhodobý hmotný a nehmotný majetek je evidován v pořizovací ceně. Dlouhodobý hmotný majetek v pořizovací ceně do 80 tis. Kč není vykazován v rozvaze a je účtován do nákladů v roce jeho pořízení a je veden v operativní evidenci. Dlouhodobý nehmotný majetek v pořizovací ceně do 80 tis. Kč není vykazován v rozvaze a je účtován do nákladů v roce jeho pořízení a je veden v operativní evidenci.

c) **Přepočty cizích měn**  
DKC používá pro přepočet transakcí v cizí měně denní kurz ČNB. V průběhu roku účtuje ústav pouze o realizovaných kurzových ziscích a ztrátách.

Aktiva a pasiva v zahraniční měně jsou k rozvahovému dni přepočítávána podle kurzu devizového trhu vyhlášeného ČNB. Nerealizované kurzové zisky a ztráty jsou zachyceny ve výsledku hospodaření.

d) **Účtování výnosů a nákladů**  
Výnosy a náklady se účtují časově rozlišené, tj. do období, s nímž věcně i časově souvisejí.

e) **Přijaté a poskytnuté dary**  
DKC účtuje o finančních prostředcích přijatých na základě darovacích smluv na účet Fondy, ze kterého jsou tyto přijaté finanční prostředky zúčtovány do výkazu zisku a ztráty ve prospěch účtu Zúčtování fondů do výše nákladů vynaložených na jednotlivé projekty nebo provozní činnost v daném účetním období.

Věcné a peněžní dary na pořízení dlouhodobého majetku určeného pro činnost nadačního fondu jsou účtovány ve prospěch účtu 901 – Vlastní jmění. Odpisy vztahující se k darovanému dlouhodobému hmotnému a nehmotnému majetku jsou účtovány na vrub účtu 901 - Vlastní jmění.

f) **Dotace**  
DKC účtuje o dotacích ze státního rozpočtu nebo územních samosprávních celků na financování provozní činnosti DKC prostřednictvím účtu Provozní dotace ve výnosech. V případě dotací poskytnutých na období přesahující kalendářní rok se nevyčerpaná část dotace k rozvahovému dni převádí na účet Výnosy příštích období. V případě nevyužití celé částky dotace se závazek na vrácení účtuje na účet Závazky ze vztahu ke státnímu rozpočtu nebo Závazky ze vztahu k rozpočtu orgánů územních samosprávních celků v závislosti na poskytovateli dotace.

### 3. Dlouhodobý majetek

#### a) Dlouhodobý nehmotný majetek

Pořizovací cena	Software	Drobný DNM	Celkem 2025	Celkem 2024
Zůstatek k 1. 1.	1 287	106	1 393	1 393
Přirůstky	--	--	--	--
Úbytky	--	--	--	--
Přeúčtování	--	--	--	--
Zůstatek k 31. 12.	1 287	106	1 393	1 393
<b>Oprávký</b>				
Zůstatek k 1. 1.	1 287	106	1 393	1 363
Odpisy	--	--	--	30
Oprávký k úbytkům	--	--	--	--
Přeúčtování	--	--	--	--
<b>Zůstatek k 31. 12.</b>	<b>1 287</b>	<b>106</b>	<b>1 393</b>	<b>1 393</b>
<b>Zůstatková hodnota 1. 1.</b>	<b>0</b>	<b>--</b>	<b>0</b>	<b>0</b>
<b>Zůstatková hodnota 31. 12.</b>	<b>0</b>	<b>--</b>	<b>0</b>	<b>0</b>

#### b) Dlouhodobý hmotný majetek

Pořizovací cena	Hmotné movité věci	Stavby	Drobný DHM	Celkem 2025	Celkem 2024
Zůstatek k 1. 1.	248	2 375	--	2 623	2 603
Přirůstky	21	--	--	--	20
Úbytky	--	--	--	--	--
Přeúčtování	--	--	--	--	--
Zůst. k 31. 12.	248	2 375	--	2 623	2 623
<b>Oprávký</b>					
Zůstatek k 1. 1.	200	579	--	779	480
Odpisy	39	240	--	279	300
Oprávký k úbytkům	--	--	--	--	--
Přeúčtování	--	--	--	--	--
<b>Zůstatek k 31. 12.</b>	<b>239</b>	<b>819</b>	<b>--</b>	<b>1 058</b>	<b>779</b>
<b>Zůstatková hodnota 1. 1.</b>	<b>48</b>	<b>1 796</b>	<b>--</b>	<b>1 844</b>	<b>2 123</b>
<b>Zůstatková hodnota 31. 12.</b>	<b>9</b>	<b>1 556</b>	<b>--</b>	<b>1 565</b>	<b>1 844</b>

Ve sloupci Stavby se jedná o technické zhodnocení nově pronajatých prostor.

### 4. Pohledávky a závazky

K 31. prosinci 2025 činí pohledávky 1 557 tis. Kč (2024 – 1 702 tis. Kč).  
K 31. prosinci 2025 činí závazky DKC 2 140 tis. Kč (2024 – 2 069 tis. Kč).  
Závazky z obchodních vztahů činí 111 tis. Kč (2024 – 63 tis. Kč) a ostatní závazky činí 17 tis. Kč (2024 – 16 tis. Kč).  
Závazky za zaměstnanci činí 1 186 tis. Kč (2024 – 1 176 tis. Kč), a závazky ze sociální a zdravotního zabezpečení činí 651 tis. Kč (2024 – 653 tis. Kč). Závazky z titulu zálohové a srážkové daně činí 175 tis. Kč (2024 – 161 tis. Kč).  
Žádný ze závazků není po lhůtě splatnosti.

## 5. Výnosy příštích období

K 31. prosinci 2025 činí výnosy příštích období 923 tis. Kč (2024 – 2 473 tis. Kč) a představují časově rozlišené přijaté dotace.

## 6. Vlastní zdroje

	Vlastní jmění	Fondy	Výsledek hospodaření za období	Nerozdělený zisk	Celkem
Zůstatek k 1.1.2025	1 854	6 026	--	486	8 366
Přijaté dary	--	4 758	--	--	4 758
Výtěžek veřejné sbírky	--	162	--	--	162
Poskytnuté dary	--	--	--	--	--
Přeúčtování	--	--	--	--	--
Odpis darovaného majetku	-279	--	--	--	-279
Zúčtování fondů	--	-4 473	--	--	-4 473
Výsledek hosp. za 2023	--	--	--	--	--
<b>Zůstatek k 31. 12. 2023</b>	<b>1 575</b>	<b>6 473</b>	<b>--</b>	<b>486</b>	<b>8 534</b>

## 7. Zaměstnanci

Průměrný počet zaměstnanců a řídicích pracovníků a osobní náklady za rok 2025 a 2024:

2025	Počet	Mzdové náklady	Náklady na soc. zabezpečení a zdrav. pojištění	Sociální náklady
Zaměstnanci	41	14 282	4 583	163
Celkem	41	14 282	4 583	163

2024	Počet	Mzdové náklady	Náklady na soc. zabezpečení a zdrav. pojištění	Sociální náklady
Zaměstnanci	35	14 142	4 573	144
Celkem	35	14 142	4 573	144

Výše uvedené náklady zahrnují také náklady pracovníků, kteří mají uzavřenou dohodu o provedení práce nebo dohodu o pracovní činnosti.

## 8. Odměny a půjčky členům statutárních a dozorčích orgánů

V průběhu roku 2025 ani 2024 nebyly DKC vyplaceny ani poskytnuty žádné odměny a půjčky členům správní rady ani revizorovi hospodaření DKC. Rovněž nebyly uzavřeny žádné smlouvy, které by DKC zavazovaly k vyplácení jakýchkoli požitků v případě ukončení činnosti jednotlivých členů orgánů.

## 9. Daň z příjmů

V roce 2025 ani v roce 2024 DKC nevykázalo daňovou povinnost z daně z příjmů právnických osob.

## 10. Závazky nevykázané v rozvaze

DKC neeviduje žádné závazky, které by k rozvahovému dni nebyly vykázány v rozvaze.

## 11. Veřejná sbírka

Od roku 2014 DKC organizuje veřejnou sbírku k získání peněžitých prostředků na provoz ambulantního zařízení, na provoz Linky důvěry, na provoz Dětského krizového centra včetně technického vybavení, na výrobu a distribuci preventivně osvětových materiálů a na pořádání osvětových kampaní a akcí formou shromažďování příspěvků na předem vyhlášeném zvláštním bankovním účtu, pokladničkami a dárcovskými textovými zprávami. Veřejná sbírka je povolena Magistrátem hlavního města Prahy.

Hrubý výtěžek veřejné sbírky za rok 2025 činil 162 tis. Kč (2024 – 72 tis. Kč), z toho 114 tis. Kč bylo v roce 2025 použito na výše uvedené účely (2024 – 114 tis. Kč).

## 12. Válečná situace

Správní rada DKC zvažila potenciální dopady válečné situace na Ukrajině a v Ruské federaci na své aktivity a podnikání a nepředpokládá, že by měly mít z pohledu podnikatelské činnosti nějaký výrazný negativní vliv na hospodaření DKC v roce 2025.

Zdroje financování pro rok 2026 poskytované dárce jsou zpracovávány beze změn a financování projektů pro rok 2026 je zajištěno. Dle názoru správní rady není ohrožen předpoklad nepřetržitého trvání účetní jednotky. Správní rada DKC situaci nadále pečlivě sleduje a bude reagovat tak, aby byl zmírněn případný dopad těchto událostí a okolností dle aktuálního vývoje.

## 13. Dorovnávací daň

Na základě směrnice Rady EU 2022/2523 o zajištění globální minimální úrovně efektivního zdanění nadnárodních skupin podniků a velkých vnitrostátních skupin byl přijat zákon č. 416/2023 Sb., o dorovnávacích daních pro velké nadnárodní skupiny a velké vnitrostátní skupiny. Cílem dorovnávacích daní je zastavit soutěž mezi jednotlivými státy, týkající se různých sazeb daní z příjmů právnických osob tím, že byla zavedena jednotná minimální daňová sazba, která má zajistit rovné podmínky pro entity po celém světě a umožnit jednotlivým státům lépe chránit jejich základy daně. Dorovnávací daně budou vybírány v případě, že bude vypočtená efektivní daňová sazba v daném státě nižší než 15 %. Poplatníkem dorovnávací daně jsou společnosti ve skupině, jejíž konsolidované roční výnosy vykázané v konsolidované účetní závěrce nejvyšší mateřské entity činí 750 mil. EUR nejméně ve 2 ze 4 výkazních obdobích bezprostředně předcházejících danému zdaňovacímu období. Dorovnávací daň nebyla zohledněna při výpočtu odložené daně, protože její uplatnění se společností netýká.

## 13. Významná následná událost

Ke dni 1.1.2026 došlo ke změně ředitele, zapsána je Mgr. Veronika Andrtová. Změna ředitele DKC byla do obchodního rejstříku zapsána dne 2.2.2026. Vedení DKC nejsou známy žádné další významné následné události, které by vyžadovaly úpravu účetních výkazů nebo zveřejnění v příloze v účetní závěrce.

Datum: 27. 4. 2026

Mgr. Veronika Andrtová  
ředitelka ústavu

# Zpráva nezávislého auditora

o ověření  
účetní závěrky

k 31. prosinci 2025

**DĚTSKÉ KRIZOVÉ CENTRUM, z.ú.**

Praha, duben 2026

## Údaje o auditované účetní jednotce

Název účetní jednotky:	DĚTSKÉ KRIZOVÉ CENTRUM, z.ú.
Sídlo:	Cílkova 796/7, Kamýk, 142 00 Praha 4
Zápis proveden u:	Městského soudu v Praze
Zápis proveden pod číslem:	oddíl U, číslo vložky 188
IČO:	60460202
Statutární orgán:	Mgr. Veronika Andrtová
Předmět činnosti:	na pomoc zneužívaným a týraným dětem
Ověřované období:	1. leden 2025 až 31. prosinec 2025
Příjemce zprávy:	správní rada

## Údaje o auditorské společnosti

Název společnosti:	CLA Audit s.r.o.
Evidenční číslo auditorské společnosti:	271
Sídlo:	Rohanské nábřeží 721/39, 186 00 Praha 8 – Karlín
Zápis proveden u:	Městského soudu v Praze
Zápis proveden pod číslem:	oddíl C, číslo vložky 84866
IČO:	631 45 871
Odpovědný auditor:	Ing. Dagmar Dušková
Evidenční číslo auditora:	1919

CLA Audit s.r.o., IČO: 63145871, DIČ: CZ63145871, se sídlem Rohanské nábřeží 721/39, Karlín, 186 00 Praha, zapsaná v obchodním rejstříku vedeném Městským soudem v Praze, oddíl C, vložka 84866

CLA Czech Republic je nezávislým členem mezinárodní sítě CLA Global. Pro více informací navštivte [CLAGlobal.com/disclaimer](http://CLAGlobal.com/disclaimer).

**Zpráva nezávislého auditora  
pro správní radu účetní jednotky DĚTSKÉ KRIZOVÉ CENTRUM, z.ú.**

**Výrok auditora**

Provedli jsme audit přiložené účetní závěrky účetní jednotky DĚTSKÉ KRIZOVÉ CENTRUM, z.ú. (dále „účetní jednotka“) sestavené na základě českých účetních předpisů, která se skládá z rozvahy k 31. 12. 2025, výkazu zisku a ztráty za rok končící 31. 12. 2025 a přílohy této účetní závěrky, včetně významných (materiálních) informací o použitých účetních metodách. Údaje o účetní jednotce jsou uvedeny v příloze této účetní závěrky.

Podle našeho názoru účetní závěrka podává věrný a poctivý obraz aktiv a pasív účetní jednotky DĚTSKÉ KRIZOVÉ CENTRUM, z.ú. k 31. 12. 2025 a nákladů a výnosů a výsledku jejího hospodaření za rok končící 31. 12. 2025 v souladu s českými účetními předpisy.

**Základ pro výrok**

Audit jsme provedli v souladu se zákonem o auditorech a standardy Komory auditorů České republiky pro audit, kterými jsou mezinárodní standardy pro audit (ISA), případně doplněné a upravené souvisejícími aplikačními doložkami. Naše odpovědnost stanovená těmito předpisy je podrobněji popsána v oddílu Odpovědnost auditora za audit účetní závěrky. V souladu se zákonem o auditorech a Etickým kodexem přijatým Komorou auditorů České republiky jsme na účetní jednotce nezávislí a splnili jsme i další etické povinnosti vyplývající z uvedených předpisů. Domníváme se, že důkazní informace, které jsme shromáždili, poskytují dostatečný a vhodný základ pro vyjádření našeho výroku.

**Jiné skutečnosti**

Účetní závěrka k 31. prosinci 2024 byla ověřena jiným auditorem, který ve své zprávě ze dne 4. dubna 2025 vydal k této účetní závěrce výrok bez výhrad.

**Ostatní informace uvedené ve výroční zprávě**

Ostatními informacemi jsou v souladu s § 2 písm. b) zákona o auditorech informace uvedené ve výroční zprávě mimo účetní závěrku a naši zprávu auditora. Za ostatní informace odpovídá vedení účetní jednotky.

Naš výrok k účetní závěrce se k ostatním informacím nevztahuje. Přesto je však součástí našich povinností souvisejících s ověřením účetní závěrky seznámení se s ostatními informacemi a posouzení, zda ostatní informace nejsou ve významném (materiálním) nesouladu s účetní závěrkou či s našimi znalostmi o účetní jednotce získanými během ověřování účetní závěrky nebo zda se jinak tyto informace nejeví jako významné (materiálně) nesprávné. Také posuzujeme, zda ostatní informace byly ve všech významných (materiálních) ohledech vypracovány v souladu s příslušnými právními předpisy. Tímto posouzením se rozumí, zda ostatní informace splňují požadavky právních předpisů na formální náležitosti a postup vypracování ostatních informací v kontextu významnosti (materiality), tj. zda případné nedodržení uvedených požadavků by bylo způsobitelné ovlivnit úsudek činěný na základě ostatních informací.

Na základě provedených postupů, do míry, již dokážeme posoudit, uvádíme, že:

- ostatní informace, které popisují skutečnosti, jež jsou též předmětem zobrazení v účetní závěrce, jsou ve všech významných (materiálních) ohledech v souladu s účetní závěrkou a
- ostatní informace byly vypracovány v souladu s právními předpisy.

Dále jsme povinni uvést, zda na základě poznatků a povědomí o účetní jednotce, k nimž jsme dospěli při provádění auditu, ostatní informace neobsahují významné (materiální) věcné nesprávnosti. V rámci uvedených postupů jsme v obdržných ostatních informacích žádné významné (materiální) věcné nesprávnosti nezjistili.

**Odpovědnost vedení účetní jednotky a správní rady za účetní závěrku**

Vedení účetní jednotky odpovídá za sestavení účetní závěrky podávající věrný a poctivý obraz v souladu s českými účetními předpisy, a za takový vnitřní kontrolní systém, který považuje za nezbytný pro sestavení účetní závěrky tak, aby neobsahovala významné (materiální) nesprávnosti způsobené podvodem nebo chybou.

Při sestavování účetní závěrky je vedení účetní jednotky povinno posoudit, zda je účetní jednotka schopna nepřetržitě trvat, a pokud je to relevantní, popsat v příloze účetní závěrky záležitosti týkající se jejího

nepřetržitého trvání a použití předpokladu nepřetržitého trvání při sestavení účetní závěrky, s výjimkou případů, kdy vedení účetní jednotky plánuje její zrušení nebo ukončení její činnosti, resp. kdy nemá jinou reálnou možnost než tak učinit.

Za dohled nad procesem účetního výkaznictví odpovídá správní rada.

**Odpovědnost auditora za audit účetní závěrky**

Naším cílem je získat přiměřenou jistotu, že účetní závěrka jako celek neobsahuje významnou (materiální) nesprávnost způsobenou podvodem nebo chybou a vydat zprávu auditora obsahující náš výrok. Přiměřená míra jistoty je velká míra jistoty, nicméně není zárukou, že audit provedený v souladu s výše uvedenými předpisy ve všech případech v účetní závěrce odhalí případnou existující významnou (materiální) nesprávnost. Nesprávnosti mohou vznikat v důsledku podvodů nebo chyb a považují se za významné (materiální), pokud lze reálně předpokládat, že by jednotlivě nebo v souhrnu mohly ovlivnit ekonomická rozhodnutí, která uživatelé účetní závěrky na jejím základě přijmou.

Při provádění auditu v souladu s výše uvedenými předpisy je naší povinností uplatňovat během celého auditu odborný úsudek a zachovávat profesní skepticismus. Dále je naší povinností:

- Identifikovat a vyhodnotit rizika významné (materiální) nesprávnosti účetní závěrky způsobené podvodem nebo chybou, navrhnout a provést auditorské postupy reagující na tato rizika a získat dostatečné a vhodné důkazní informace, abychom na jejich základě mohli vyjádřit výrok. Riziko, že neodhalíme významnou (materiální) nesprávnost, k níž došlo v důsledku podvodu, je větší než riziko neodhalení významné (materiální) nesprávnosti způsobené chybou, protože součástí podvodu mohou být tajné dohody (koluze), falšování, úmyslná opomenutí, nepravdivá prohlášení nebo obcházení vnitřních kontrol.
- Seznámit se s vnitřním kontrolním systémem účetní jednotky relevantním pro audit v takovém rozsahu, abychom mohli navrhnout auditorské postupy vhodné s ohledem na dané okolnosti, nikoli abychom mohli vyjádřit názor na účinnost jejího vnitřního kontrolního systému.
- Posoudit vhodnost použitých účetních pravidel, přiměřenost provedených účetních odhadů a informace, které v této souvislosti vedení účetní jednotky uvedlo v příloze účetní závěrky.
- Posoudit vhodnost použití předpokladu nepřetržitého trvání při sestavení účetní závěrky vedením účetní jednotky a to, zda s ohledem na shromážděné důkazní informace existuje významná (materiální) nejistota vyplývající z událostí nebo podmínek, které mohou významně zpochybnit schopnost účetní jednotky nepřetržitě trvat. Jestliže dojdeme k závěru, že taková významná (materiální) nejistota existuje, je naší povinností upozornit v naší zprávě na informace uvedené v této souvislosti v příloze účetní závěrky, a pokud tyto informace nejsou dostatečné, vyjádřit modifikovaný výrok. Naše závěry týkající se schopnosti účetní jednotky nepřetržitě trvat vycházejí z důkazních informací, které jsme získali do data naší zprávy. Nicméně budoucí události nebo podmínky mohou vést k tomu, že Účetní jednotka ztratí schopnost nepřetržitě trvat.
- Vyhodnotit celkovou prezentaci, členění a obsah účetní závěrky, včetně přílohy, a dále to, zda účetní závěrka zobrazuje podkladové transakce a události způsobem, který vede k věrnému zobrazení.

Naši povinností je informovat vedení účetní jednotky a správní radu mimo jiné o plánovaném rozsahu a načasování auditu a o významných zjištěních, která jsme v jeho průběhu učinili, včetně zjištěných významných nedostatků ve vnitřním kontrolním systému.

V Praze dne 27. dubna 2026



Ing. Dagmar Dušková  
evidenční číslo auditora 1919  
CLA Audit s.r.o.

evidenční číslo auditorské společnosti 271

# DĚTSKÉ KRIZOVÉ CENTRUM, z.ú.

## ZÁKLADNÍ ÚDAJE O ZAPSANÉM ÚSTAVU

- **Správní rada**

Ing. Martin Jeřábek, předseda Správní rady  
Petr Kotlan, místopředseda Správní rady  
Ing. Veronika Hlaváčová, členka Správní rady  
Martina Hynková Vrbová, členka Správní rady

- **Statutární orgán – ředitelka**

PhDr. Zora Dušková (do 31. 12. 2025)  
Mgr. Veronika Andrtová (od 1. 1. 2026)

## TRANSFORMACE PRÁVNÍ FORMY:

Původní právní forma „občanské sdružení“ registrovaná u Ministerstva vnitra ČR pod **čj II/S-OS/1-25 365/94-R** se na základě ustanovení § 3045 zákona č. 89/2012 Sb., občanský zákoník změnila ke dni 1. ledna 2014 na právní formu „**spolek**“ **vedený u Městského soudu v Praze pod spisovou značkou L 6270. Proces transformace byl završen ke dni 11. dubna 2015, kdy bylo Dětské krizové centrum zaneseno u Městského soudu Praha pod značkou U 188 jako zapsaný ústav.**

Vřelé poděkování patří také všem **ČLENŮM SPRÁVNÍ RADY DĚTSKÉHO KRIZOVÉHO CENTRA** za jejich celoroční přínos, úsilí a čas věnovaný potřebám **Dětského krizového centra.**

Na závěr připojuji poděkování paní **MgA. Barboře Kuklíkové** za grafické zpracování výroční zprávy a odborných a preventivních materiálů Dětského krizového centra a paní **Ivě Vodákové** a tiskárně **AF BKK, s.r.o.** (dříve Durabo) za opakované pro bono tisky výročních zpráv Dětského krizového centra.



# KONTAKT

## **DĚTSKÉ KRIZOVÉ CENTRUM, z.ú.**

Cílkova 796/7, 142 00 Praha 4 – Kamýk

Tel.: 241 480 511

e-mail: [dkc@ditekrize.cz](mailto:dkc@ditekrize.cz)

[www.ditekrize.cz](http://www.ditekrize.cz), [www.dkc.cz](http://www.dkc.cz)

## **BĚŽNÉ ÚČETY:**

752701504 / 0600

20001-752 701 504 / 0600

33 777 33 777 / 0600

## **VEŘEJNÁ SBÍRKA:**

9990099900 / 0600

MONETA Money Bank

# KONTAKTY PRO UŽIVATELE SLUŽEB

## **OBJEDNÁNÍ:**

**241 480 511, [ambulance@ditekrize.cz](mailto:ambulance@ditekrize.cz)**

## **NON-STOP LINKA DŮVĚRY:**

**241 484 149, 777 715 215**

## **INTERNETOVÉ PORADENSTVÍ:**

**[problem@ditekrize.cz](mailto:problem@ditekrize.cz)**

## **SKYPE LINKA DŮVĚRY:**

**ld\_dkc**

## **CHAT LINKA DŮVĚRY:**

**[www.elinka.iporadna.cz](http://www.elinka.iporadna.cz)**

## **LINKA RIZIKA KYBERPROSTORU:**

**778 510 510**



